

ÚNOR 2024

NÁVRH ZPRÁVY O UPLATŇOVÁNÍ ÚZEMNÍHO PLÁNU

# HORNÍ RADSLAVICE

období 06/2015–02/2024

Návrh Zprávy určený k projednání s veřejností a konzultací s dotčenými orgány a Krajským úřadem Kraje Vysočina dle ustanovení § 55 odst. 1 zákona č. 183/2006 Sb., o územním plánování a stavebním řádu (stavební zákon) ve znění pozdějších předpisů, včetně novely č. 350/2012 Sb.

Vypracoval: Bc. Václav Nevrtal

Zpráva o uplatňování Územního plánu Horní Radslavice byla schválena Zastupitelstvem obce Horní Radslavice dne

..... usnesením č. ....

## Pořizovatel:

Městský úřad Velké Meziříčí  
Odbor výstavby a regionálního rozvoje  
Úřad územního plánování  
Radnická 29/1  
594 13 Velké Meziříčí

## Použité zkratky:

ČOV	čistírna odpadních vod
ČÚZK	Český úřad zeměměřický a katastrální
KPÚ	komplexní pozemkové úpravy
PRVKUK	Plán rozvoje vodovodů a kanalizací Kraje Vysočina
PÚR	Politika územního rozvoje České republiky
RBK	regionální biokoridor
SO ORP	správní obvod obce s rozšířenou působností
stavební zákon	zákon č. 183/2006 sb., o územním plánování a stavebním řádu
ÚAP	Územně analytické podklady Velké Meziříčí
ÚP	Územní plán Horní Radslavice
ÚPD	územně plánovací dokumentace
ÚSES	územní systém ekologické stability
Vyhláška 500/2006 Sb.	Vyhláška o územně analytických podkladech, územně plánovací dokumentaci a způsobu evidence územně plánovací činnosti
Vyhláška 501/2006 Sb.	vyhláška o obecných požadavcích na využívání území
ZPF	zemědělský půdní fond
Zpráva	Zpráva o uplatňování Územního plánu Horní Radslavice
ZÚR	Zásady územního rozvoje Kraje Vysočina

## 1. ÚVOD

Územní plán Horní Radslavice (dále jen „ÚP“) byl pořízen dle zákona č. 183/2006 Sb., o územním plánování a stavebním řádu (dále jen „stavební zákon“). ÚP vydalo Zastupitelstvo obce Horní Radslavice formou opatření obecné povahy a nabyl účinnosti dne 26. 06. 2015.

Ode dne 01.01.2024 je v účinnosti zákon č. 283/2021 Sb., stavební zákon, ve znění pozdějších předpisů (dále jen „nový stavební zákon“). Dle § 334a odst. 1 nového stavebního zákona je přechodným obdobím pro účely odstavce 2 od 1. ledna 2024 do 30. června 2024. Dle § 334a odst. 2 nového stavebního zákona se ve věcech týkajících se územního plánování v přechodném období postupuje podle dosavadních právních předpisů.

Návrh Zprávy o uplatňování ÚP vychází z § 55 odst. 1 stavebního zákona a § 15 vyhlášky č. 500/2006 Sb., o územně analytických podkladech, územně plánovací dokumentaci a způsobu evidence územně plánovací činnosti (dále jen „vyhláška č. 500/2006 Sb.“), ve znění pozdějších předpisů, a ve spojení s § 334a odst. 2 nového stavebního zákona. V § 55 odst. 1 stavebního zákona je stanoveno, že pořizovatel (tj. Městský úřad Velké Meziříčí) předloží zastupitelstvu obce do 4 let po vydání územního plánu a poté pravidelně nejméně jednou za 4 roky zprávu o uplatňování územního plánu v uplynulém období. V souladu s tímto ustanovením a na základě nových skutečností přistoupil odbor výstavby a regionálního rozvoje Městského úřadu Velké Meziříčí, jako pořizovatel územního plánu, ke zpracování Zprávy o uplatňování ÚP Horní Radslavice (dále jen „Zpráva“).

Dle § 55 odst. 1 stavebního zákona pořizovatel zpracoval Zprávu, s přiměřeným použitím § 47 odst. 1 až 4 stavebního zákona ji projedná a následně předloží zastupitelstvu obce Horní

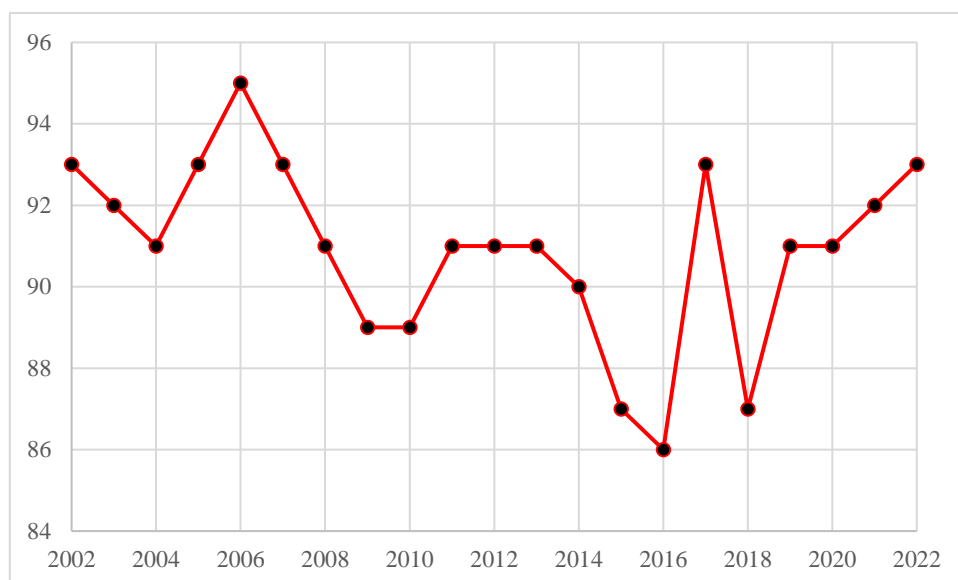
Radslavice ke schválení s obdobným použitím § 47 odst. 5 stavebního zákona, ve spojení s § 334a odst. 2 nového stavebního zákona.

**Návrh Zprávy o uplatňování Územního plánu Horní Radslavice neobsahuje pokyny pro zpracování změny územního plánu nebo nového územního plánu Horní Radslavice v rozsahu zadání změny územního plánu nebo zadání územního plánu. Obci se doporučuje nadále rozhodovat dle stávajícího ÚP.**

## 2. ZPRÁVA O UPLATŇOVÁNÍ ÚZEMNÍHO PLÁNU HORNÍ RADSLAVICE

### a) Vyhodnocení uplatňování územního plánu

#### 1) Vyhodnocení uplatňování Územního plánu Horní Radslavice v období 06/2015–02/2024



Obr. 1 Vývoj počtu obyvatel obce Horní Radslavice od roku 2002–2022  
(Zdroj: Český statistický úřad; <https://www.czso.cz/>)

Počet obyvatel v obci Horní Radslavice během posledních 20 let kolísal mezi 86–96 obyvateli. Nejvyššího počtu obyvatel dosáhla obec v roce 2006, nejnižšího poté v roce 2016.

ÚP stanovil základní koncepci rozvoje území obce. Tato koncepce je dodržována. V ÚP jsou navržena opatření k ochraně a obnově kulturní krajiny, protierozní opatření a opatření ke zvýšení ekologické stability území. V ÚP je dále stanovena urbanistická koncepce nebo koncepce veřejné infrastruktury včetně dalšího občanského vybavení a koncepce uspořádání krajiny.

V ÚP převládají stabilizované plochy pro smíšené území venkovské, nové plochy pro smíšené území venkovské jsou navrženy v severní části obce u silnice II/349. ÚP dále vymezuje stabilizované a zastavitelné plochy bydlení v rodinných domech venkovské. Nové plochy pro bydlení v rodinných domech venkovské jsou navrženy v západní části obce. Plochy pro bytové domy nejsou navrženy.

Plochy staveb pro rodinnou rekreaci jsou vymezeny jako stabilizované, nové plochy pro rekreaci vymezeny nejsou.

Plochy občanské vybavenosti obce jsou vzhledem k velikosti obce vyhovující, proto nejsou navrženy nové plochy pro veřejnou občanskou vybavenost, ani plochy tělovýchovných a sportovních zařízení.

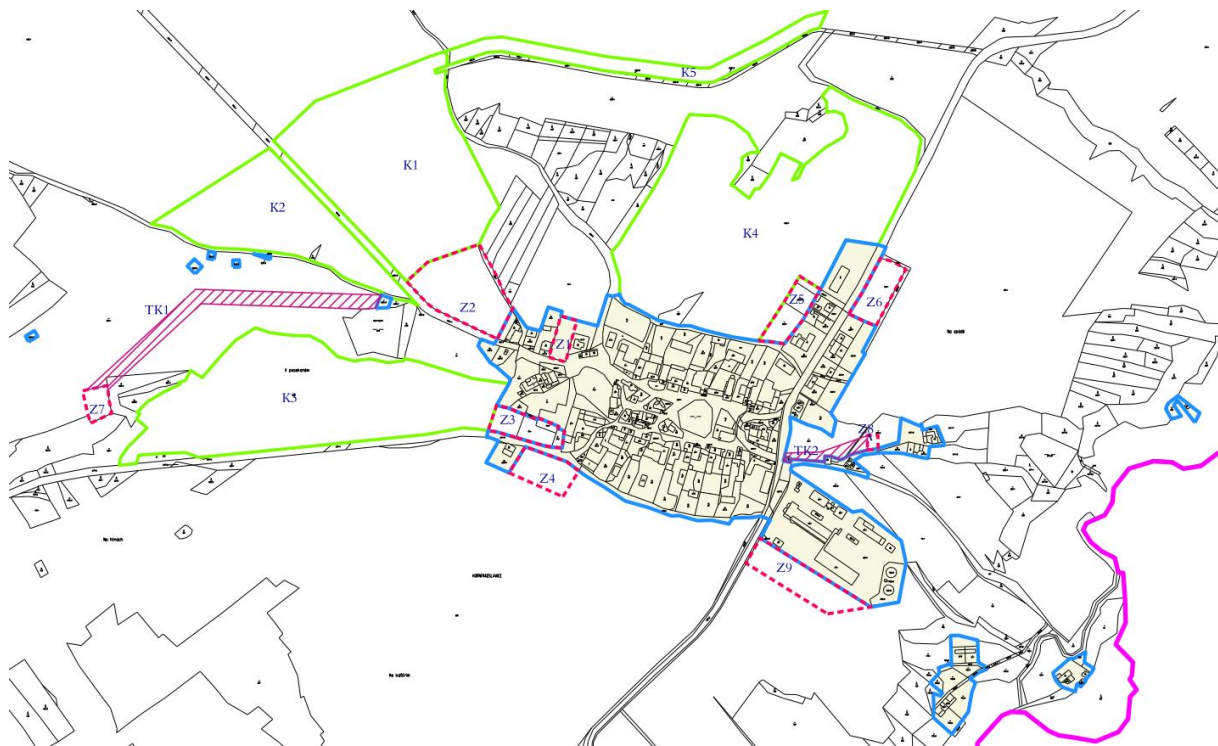
Vymezeny jsou také stabilizované plochy drobné a řemeslné výroby a plochy zemědělské výroby. V návaznosti na stávající zemědělský areál je navržena zastavitelná plocha drobné a řemeslné výroby.

Z hlediska dopravního řešení je komunikační síť v řešeném území stabilizovaná, nejsou navrženy změny. Navrženo je doplnění chybějící technické infrastruktury v obci. V územním plánu je navržena plocha pro navrhovaný vodojem a koridor pro přívodní i zásobovací řad. Dále je navržena koncepce odkanalizování obce, včetně ploch a koridorů pro její zajištění.

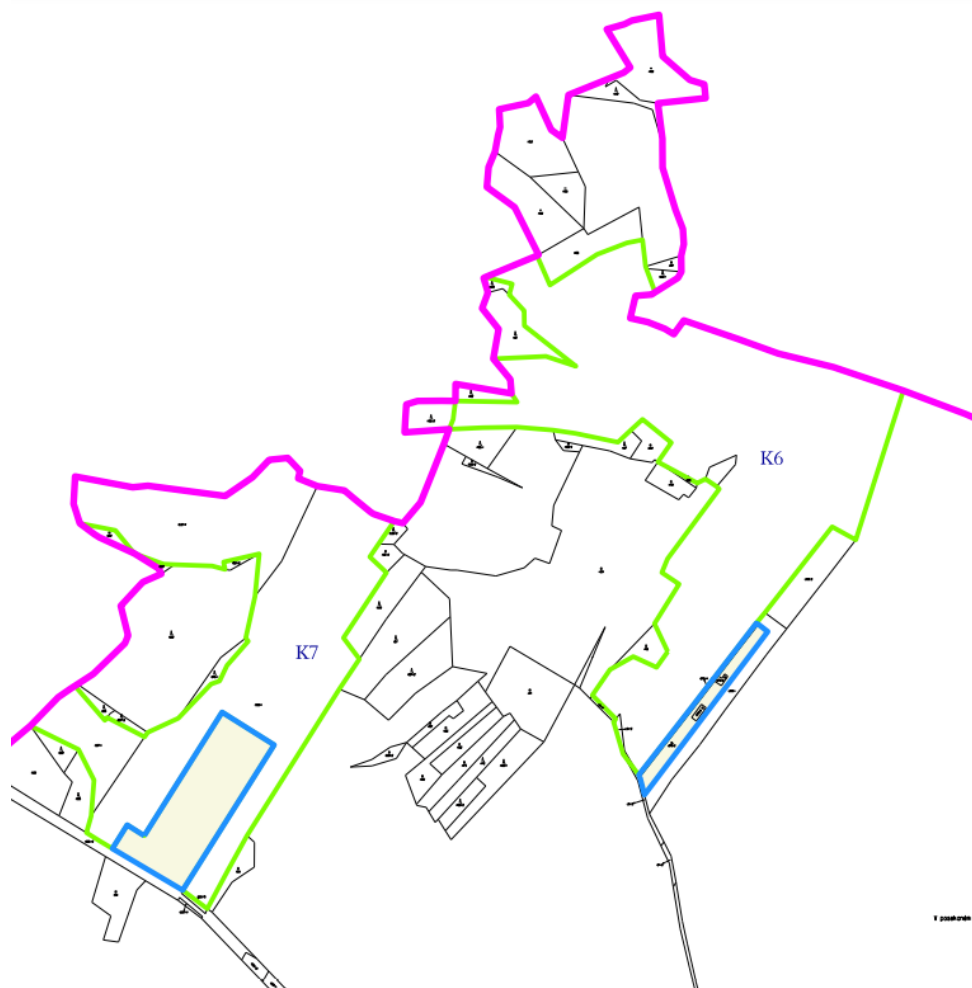
ÚP vymezuje 6 zastavitelných ploch pro bydlení, 2 zastavitelné plochy technické infrastruktury a 1 plochu výroby a skladování.

Tab. 1 Přehled využití vymezených zastavitelných ploch, ploch přestavby a ploch změn v krajině

Označení plochy	Kód	Charakteristika	Výměra [ha]	Využití plochy [m <sup>2</sup> ]
Z1	BV	Bydlení v rodinných domech venkovské	0,141	nevyužito
Z2	BV	Bydlení v rodinných domech – venkovské	1,082	0,1598 + 2 RD ve výstavbě
Z3	BV	Bydlení v rodinných domech – venkovské	0,344	1 RD ve výstavbě
Z4	BV	Bydlení v rodinných domech – venkovské	0,365	0,2772
Z5	SV	Plochy smíšené obytné venkovské	0,337	nevyužito
Z6	SV	Plochy smíšené obytné venkovské	0,355	nevyužito
Z7	TI	Plochy technického vybavení – vodojem	0,144	nevyužito
Z8	TI	Plochy technického vybavení – ČOV	0,029	nevyužito
Z9	VD	Drobná a řemeslná výroba	0,631	nevyužito
<b>Plochy pro bydlení – celkem</b>				<b>2,624</b>
<b>Plochy – celkem</b>				<b>3,428</b>



Obr. 2 Výřez z výkresu základního členění ÚP s vyznačenými zastavitelnými plochami a plochami změn v krajině



Obr. 3 Výřez z výkresu základního členění ÚP s vyznačenými plochami změn v krajině

ÚP Horní Radslavice vymezuje 9 zastavitelných ploch. 4 zastavitelné plochy jsou určeny k venkovskému bydlení v rodinných domech. Zastavitelná plocha Z1 využita nebyla. V zastavitelné ploše Z4 jsou vystaveny 2 RD. V zastavitelné ploše Z2 je v katastru nemovitostí evidovaný 1 RD. Dle vyjádření starosty obce probíhá výstavba také v zastavitelné ploše Z2 na parcelách p.č. 1361/4 a 1361/3. Dále probíhá výstavba RD v zastavitelné ploše Z3. Ostatní zastavitelné plochy, plochy smíšené obytné venkovské, plochy technického vybavení, drobná a řemeslná výroba, využity nebyly.

## 2) Vyhodnocení změn podmínek, na základě kterých byl ÚP vydán

ÚP Horní Radslavice vydalo zastupitelstvo obce Horní Radslavice formou opatření obecné povahy a nabyl účinnosti dne 27. 06. 2015.

Závazný platný dokument při pořizování ÚP byla Politika územního rozvoje České republiky 2008 (PÚR ČR) a Zásady územního rozvoje Kraje Vysočina (ZÚR KrV), ve znění aktualizace č. 1. **V současné době jsou platné PÚR ČR ve znění aktualizace č. 1, 2, 3, 4, 5 a 6 platná od 01. 09. 2023 a ZÚR KrV ve znění aktualizace č. 1, 2, 3, 4, 5, 6, 7 a 8, platná od 20. 10. 2021 a rozsudek Krajského soudu v Brně č. j. 64 A 1/2017-118 ze dne 13. 4. 2017.** Soulad s platnými nadřazenými územně plánovacími dokumentaci je podrobně uveden v samostatných kapitolách.

Obec Horní Radslavice se nenachází v rozvojové oblasti ani rozvojové ose. ZÚR KrV nevymezují na území obce veřejně prospěšnou stavbu v oblasti technické infrastruktury ani dopravní infrastruktury. ZÚR KrV nevymezují na území obce regionální ani nadregionální ÚSES. Území obce se nachází v oblasti krajinného rázu CZ0610-OB010 Třebíčsko-Velkomeziříčsko. Území obce spadá do krajinného typu krajina lesní (západní část řešeného území), dále část území obce spadá do krajinného typu krajina lesozemědělská ostatní (většina řešeného území), malá část území spadá do krajinného typu krajina lesozemědělská harmonická (východní část řešeného území). Soulad ÚP se ZÚR KrV je uveden v samostatné kapitole c) 2).

Dle informací webové aplikace Ministerstva zemědělství – Pozemkové úpravy, dostupné z <<https://eagri.cz/public/app/eagriapp/PU/Prehled/>>cit. 01. 02. 2023, nebyly na území obce Horní Radslavice provedeny komplexní pozemkové úpravy (KPÚ).

Dle informací z ČÚZK – katastrální mapa a její digitalizace, dostupné z <[https://www.cuzk.cz/Dokument.aspx?AKCE=META:SESTAVA:MDR002\\_XSLT:WEBCUZ\\_K\\_ID:643955](https://www.cuzk.cz/Dokument.aspx?AKCE=META:SESTAVA:MDR002_XSLT:WEBCUZ_K_ID:643955)> cit. 01. 02. 2023, proběhla digitalizace katastrální mapy a od 24. 11. 2015 je v platnosti vektorová katastrální mapa.

Dle PRVKÚK, dostupný z <<https://prvk.kr-vysocina.cz/prvk/karty/nahled/612>> cit. 01. 02. 2023, který byl pro obec Horní Radslavice aktualizován ke dni 17. 02. 2016, má obec vybudovaný veřejný vodovod s vlastním prameništěm. Vodovodní síť je ve velmi špatném stavu. Obec vybuďovala a uvedla do provozu odradonovací zařízení a VDJ 2m<sup>3</sup> s ATS. Navrhuje se výstavba VDJ cca 2x20 m<sup>3</sup>, výtlačného řadu z prameniště do VDJ, zásobovacího řadu z VDJ do obce a rozvodných řadů v obci. S novými vodními zdroji se neuvažuje. Realizace navrhovaných opatření se předpokládá do r. 2030.

V obci Horní Radslavice je vystavěna jednotná kanalizační síť. Celá kanalizační síť je rozdělena do 2 povodí, jejichž hlavní stoky jsou zaústěny do Svatoslavského potoka. Odpadní

vody odtékají po předčištění v biologických septických kanalizacích přímo do toku. Část odpadních vod je zachycována do bezodtokových jímek. V obci není vybudována čistírna odpadních vod. Současný technický stav této kanalizace je nevyhovující, proto je uvažováno v obci s výstavbou nové kanalizace, odvádějící pouze splaškové vody. Stávající kanalizace bude plnit funkci dešťové kanalizace. Splaškové odpadní vody budou odváděny a čištěny na navrhované ČOV v obci. V obci bude vybudována ČOV. Realizace navrhovaných opatření se předpokládá do r. 2030.

Dne 01. 01. 2023 nabyla účinnosti vyhláška 418/2022 Sb., kterou se mění vyhláška č. 500/2006 Sb., o územně analytických podkladech, územně plánovací dokumentaci a způsobu evidence územně plánovací činnosti, ve znění pozdějších předpisů, vyhláška č. 501/2006 Sb., o obecných požadavcích na využívání území, ve znění pozdějších předpisů, a vyhláška č. 360/2021 Sb., kterou se mění vyhláška č. 501/2006 Sb., o obecných požadavcích na využívání území, ve znění pozdějších předpisů, ve znění vyhlášky č. 164/2022 Sb. Vyhláška 418/2022 Sb. zavádí jednotný standard územně plánovací dokumentace. Jednotný standard vybraných částí územního plánu přinese lepší srozumitelnost a porovnatelnost jednotlivých územních plánů, vyšší standardy v organizaci předávání a prezentace dat, jednodušší využitelnost dat v územně analytických podkladech a dalších dokumentech a je základním předpokladem pro digitalizaci stavebního řízení a územního plánování. Jednotný standard naplňuje programové prohlášení vlády a přispěje k plnění Směrnice INSIPIRE.

Ode dne 01.01.2024 je v účinnosti zákon nový stavební zákon. Dle § 334a odst. 1 nového stavebního zákona je přechodným obdobím pro účely odstavce 2 od 1. ledna 2024 do 30. června 2024. Dle § 334a odst. 2 nového stavebního zákona se ve věcech týkajících se územního plánování v přechodném období postupuje podle dosavadních právních předpisů.

Části dokumentace, které již nemohou být její součástí, se při nejbližší změně nebo novém ÚP vypustí.

### **3) Vyhodnocení případných nepředpokládaných negativních dopadů na udržitelný rozvoj území**

Při naplňování ÚP od doby jeho vydání nebyly zjištěny negativní dopady na udržitelný rozvoj území. Územní rozvoj obce byl po dobu účinnosti ÚP velmi omezený a neohrozil přírodní, civilizační ani kulturní hodnoty území. ÚP vytváří předpoklady pro přiměřený rozvoj obce. Zachovává převážně obytnou funkci sídla a vytváří podmínky pro zlepšení územních podmínek pro soudržnost obyvatel, stejně tak pro zlepšení podmínek pro příznivé životní prostředí. Vzhledem k velikosti obce a její poloze v kontextu regionu nelze počítat s výrazným hospodářským rozvojem, nicméně lze jej určitou měrou posílit v rámci stabilizovaných ploch. Hospodářský rozvoj území je hodnocen kladně. Rozvojové plochy jsou navrženy s ohledem na velikost obce a demografický vývoj v dostatečném množství. ÚP ctí stávající urbanistickou strukturu a uspořádání sídla.

### **4) Požadavky z dalších širších územních vztahů**

Obec Horní Radslavice sousedí s obcemi Pavlínov, Otín, Uhřínov (ORP Velké Meziříčí), Horní Heřmanice, Bochovice, Svatoslav (ORP Třebíč). Byla prověřena návaznost prvků lokálního ÚSES na sousední obce podle platných územně plánovacích dokumentací těchto obcí. Prvky ÚSES nejsou vymezené na území obce Otín (ORP Velké Meziříčí). Návaznost prvků ÚSES není dodržena s ÚP Bochovice (ORP Třebíč) a s ÚP Horní Heřmanice (ORP Třebíč).



(Návaznost bude zajištěna při změnách výše zmíněných ÚP). Návaznost prvků ÚSES je dodržena s ÚP Pavlínov, s ÚP Uhřínov (ORP Velké Meziříčí) a s ÚP Svatoslav (ORP Třebíč).

## b) Problémy k řešení v územním plánu vyplývající z územně analytických podkladů

Územně analytické podklady pro SO ORP Velké Meziříčí (dále jen „ÚAP“) byly pořízeny v souladu s § 25–29 stavebního zákona. ÚAP, respektive jejich část – podklady pro rozbor udržitelného rozvoje území, jsou průběžně aktualizovány. ÚP byl vydán v době platnosti ÚAP SO ORP Velké Meziříčí, III. úplná aktualizace, která byla pořízena v roce 2014. **V současné době je v platnosti V. úplná aktualizace ÚAP, která byla projednána 23. 12. 2020.**

Vyhodnocení problémů k řešení v ÚPD bylo provedeno na podkladě výsledků zjištěných rozbohem udržitelného rozvoje území, posouzením údajů o území, předaných poskytovateli a ze statistických zdrojů. Dalším důležitým zdrojem bylo dotazníkové šetření obcí na identifikaci problémů obce.

Výsledkem komplexního hodnocení zjištěných údajů bylo stanovení problémů k řešení v územně plánovacích dokumentacích jednotlivých obcí, členěné dle ucelených oblastí na problémy:

- dopravní infrastruktury
- technické infrastruktury
- hygienické
- urbanistické
- rizika – ohrožení území rizikovými přírodními jevy

Výčet problémů je tabulkově členěn dle jednotlivých obcí. Zjištěný problém je vždy za obec označen identifikačním kódem, stručnou charakteristikou daného problému a příznakem, jedná-li se o problém nadregionální, k řešení v ZÚR (Z) nebo lokální, k řešení v územním plánu (UP), případně jedná-li se o problém obce, který však není řešitelný pomocí ÚP nebo ZÚR, pak je tento problém označen (VO).

Tab. 2 Výčet problémů obce Horní Radslavice dle Aktualizace č. 5 ÚAP SO ORP Velké Meziříčí

Kód problému	Popis problémů	Lokalizace a podrobný popis problémů	Význam Z/UP/VO	Definice problému v roce
PT.2	Obec bez ČOV	Obec bez ČOV, nevyhovující stav stávající jednotné kanalizace	UP	2012
PD.1	Přetížení obce dopravou	Silnice II. třídy, zmírnění rychlosti vozidel, nedodržování rychlosti v obci	VO (UP)	2020
PU.3	Nevhodně navržené zastavitelné území	Zastavitelné plochy na půdě I. a II. tř. ochrany	UP	2020
PU.7	Nedostatečné zastoupení zeleně v obci	Nedostatek odpočinkových ploch	UP	2020
PU.10	Vysoký podíl neobydlených domů	Podíl neobydlených domů z celkového počtu domů byl 39,6 % k r. 2011 (převážně rekreační objekty)	UP	2012
PU.13	Nedostatečné občanské vybavení	Obec bez zdrav. zařízení, školy, pošty	UP	2012



PU.19	Nadměrná plánovaná míra zastavěného území	Poměr nově navrhovaných zastavitelných ploch mimo stávající zastavěné území obce k současné výměře zastavěného území nad 50 %	UP	2020
PORP.1	Zranitelná oblast	Obec je vymezena ve zranitelné oblasti dusičnany	UP	2012
PORP.2	Překročení přízemního ozónu	Překročení limitů přízemního ozónu O3 – hodnoty expozičního indexu AOT40, průměr za 5 let na více jak 50 % území obce	VO	2020

ÚP Horní Radslavice vymezuje zastavitelnou plochu technické infrastruktury pro ČOV. Na půdách II. třídy ochrany jsou vymezeny plochy Z6 a částečně Z5. Vymezená plocha Z6 dotváří ucelený urbanistický celek vzhledem k protější stabilizované ploše drobné výroby. V rámci zastavěného území obce jsou navrženy plochy s rozdílným způsobem využití, které připouští v rámci těchto ploch realizovat veřejnou zeleň. Vzhledem k velikosti obce je občanské vybavení dostačující. V rámci ploch s rozdílným způsobem využití jsou přípustné malé prostory obchodu a služeb, zařízení zdravotnictví a sociálně péče, ad.

Jednotlivé obce v ORP Velké Meziříčí byly obeslány dotazníkovým šetřením na záměry v jejich obci v nejbližší budoucnosti. Obec Horní Radslavice uvedla tyto záměry:

Tab. 3 Záměry obce Horní Radslavice podle 5. aktualizace ÚAP SO ORP Velké Meziříčí

Horní Radslavice	Rekonstrukce kanalizace
	Vybudování nové části kanalizace
	Rekonstrukce vodovodu
	Vybudování vodojemu
	Rekonstrukce chodníku a místních komunikací

Na základě konzultace se starostou obce byla vybudována nová část kanalizace a byla provedena rekonstrukce vodovodu. Vybudování vodojemu je v současné době mimo plán akcí. Rekonstrukce chodníku a místních komunikací se plánuje společně s rekonstrukcí kanalizace.

Podle vyhodnocení územních podmínek obcí SO ORP Velké Meziříčí má obec Horní Radslavice oslabené 2 pilíře, tj. pilíř životního prostředí, soudržnosti obyvatel. Pilíř hospodářského rozvoje je hodnocen kladně. Obec Horní Radslavice je zařazena do skupiny obcí s nevyváženým pilířem životního prostředí a sociálním.

#### Zaměření se na zjištění nedostatky a opravy limitů v ÚP:

- aktualizovat jev č. 13a – historicky a architektonicky významné objekty
- aktualizovat jev č. 30 – přírodní park – Balinské údolí
- vymezit jev č. 36 – výskyt zvláště chráněných rostlin a živočichů
- vymezit jev č. 36b – biotop vybraných zvláště chráněných druhů velkých savců
- aktualizovat jev č. 37a – vzdálenost 30 m od okraje lesa
- aktualizovat jev č. 82a – radioreleová trasa

Aktualizace č. 5 ÚAP SO ORP Velké Meziříčí se promítne v nejbližší změně ÚPD.

**c) Vyhodnocení souladu územního plánu s nadřazenou územně plánovací dokumentací a politikou územního rozvoje**

## 1) Politika územního rozvoje České republiky ve znění Aktualizace č. 1, 2, 3, 4 a 5

ÚP Horní Radslavice byl vydán v době platnosti PÚR ČR 2008. V současné době je v platnosti PÚR ČR ve znění aktualizace č. 1, 2, 3, 4, 5 a 6 platná ke dni 01. 09. 2023.

Obec Horní Radslavice se nenachází v republikové rozvojové oblasti ani ose. Území obce se nachází ve specifické oblasti SOB9, ve které se projevuje aktuální problém ohrožení území suchem. Do řešeného území nezasahují koridory a plochy dopravní a technické infrastruktury vymezené v PÚR ČR.

PÚR ČR stanovuje pro specifickou oblast SOB9 úkoly pro územní plánování:

- a) Vytvářet územní podmínky pro podporu přirozeného vodního režimu v krajině a zvyšování jejich retenčních a akumulčních vlastností, zejm. vytvářením územních podmínek pro vznik a zachování odolné stabilní vyvážené pestré a členité krajiny, tj. krajiny s vhodným poměrem ploch lesů, mezí, luk, vodních ploch a vodních toků (zejména neregulované vodní toky s doprovodnou zelení), cestní sítě (s doprovodnou zelení), a orné půdy (zejm. velké plochy orné půdy rozčleněné mezemi, cestní sítí, vsakovacími travními pruhy)
- b) Vytvářet územní podmínky pro revitalizaci a renaturaci vodních toků a niv a pro obnovu ostatních vodních prvků v krajině
- c) Vytvářet územní podmínky pro hospodaření se srážkovými vodami v urbanizovaných územích, tj. dbát na dostatek ploch sídelní zeleně a vodních ploch určených pro zadržování a zasakování vody
- d) Vytvářet územní podmínky pro zvyšování odolnosti půdy vůči větrné a vodní erozi, zejm. zatravněním a zakládáním a udržováním dalších protierozních prvků, např. větrolamů, mezí, zasakovacích pásů a příkopů
- e) Vytvářet územní podmínky pro rozvoj a údržbu vodohospodářské infrastruktury, pro zabezpečení požadavků na dodávky vody v období nepříznivých hydrologických podmínek, zejm. pro infrastrukturu k zajištění dodávek vody z oblastí s příznivější vodohospodářskou situací a s ohledem na místní podmínky pro budování nových zejm. povrchových zdrojů vody
- f) Pro řešení problematiky sucha, zejm. tak jak je specifikováno výše v písm. a) až e) (příp. navrhopat i další vhodná opatření pro obnovu přirozeného vodního režimu v krajině) využívat zejména územní studie krajiny

Na území obce je vymezeno 7 ploch změn v krajině pro zatravnění plochy jako protierozní opatření. Dále jsou na území obce vymezeny plochy orné půdy, lesních pozemků a ploch smíšených zemědělských. Jejich ochrana je zajištěna především vymezením jednotlivých ploch s rozdílným způsobem využití. V řešeném území se nacházejí 3 vodní plochy, z nichž se jedna nachází uprostřed intravilánu obce. Další vodní plochy navrženy nejsou. V rámci ploch nezastavěného území je však realizace vodních ploch přípustná či podmíněně přípustná. ÚP navrhuje podél cestní sítě doprovodnou zeleň. V rámci plochy s rozdílným způsobem využití v nezastavěném území jsou přípustná revitalizační opatření a opatření ke zvýšení ekologické stability území. Plochy sídelní zeleně nejsou v ÚP samostatně vymezeny. Zeleň uvnitř zastavěného území je v územním plánu součástí především ploch veřejných prostranství (PV) a ploch občanského vybavení (OV a OS). Vzrostlá zeleň je zastoupena i jako součást ostatních ploch s rozdílným způsobem využití. Umístění sídelní zeleně je přípustné na plochách s rozdílným způsobem využití v zastavěném území, např. plochách bydlení, smíšených obytných apod. ÚP navrhuje protierozní opatření. Jejich realizace je umožněna v rámci

jednotlivých ploch s rozdílným způsobem využití v nezastavěném území. ÚP navrhuje plochu pro nový vodojem a koridor pro přívodní a výtláčný vodovodní řad mezi úpravnou vody a navrhovanou plochou pro vodojem. **ÚP je v souladu s výše uvedenými úkoly pro územní plánování.**

PÚR ČR stanovuje republikové priority územního plánování k zajištění udržitelného rozvoje. Územní plán Horní Radslavice respektuje vybrané republikové priority politiky územního rozvoje, týkající se dotčeného území:

- čl. (14): *Ve veřejném zájmu chránit a rozvíjet přírodní, civilizační a kulturní hodnoty území, včetně urbanistického, architektonického a archeologického dědictví. Zachovat ráz jedinečné urbanistické struktury území, struktury osídlení a jedinečné kulturní krajiny, které jsou výrazem identity území, jeho historie a tradice. Tato území mají značnou hodnotu, např. i jako turistické atraktivity. Jejich ochrana by měla být provázána s potřebami ekonomického a sociálního rozvoje v souladu s principy udržitelného rozvoje. V některých případech je nutná cílená ochrana míst zvláštního zájmu, v jiných případech je třeba chránit, respektive obnovit celé krajinné celky. Krajina je živým v čase proměnným celkem, který vyžaduje tvůrčí, avšak citlivý přístup k vyváženému všestrannému rozvoji tak, aby byly zachovány její stěžejní kulturní, přírodní a užité hodnoty.*

ÚP stanovuje podmínky ochrany hodnot území (zejména urbanistických, kulturních, historických a přírodních). U ploch s rozdílným způsobem využití (RZV) jsou stanoveny podmínky využití, které rovněž zajišťují ochranu výše uvedených hodnot. Vymezení ploch veřejných prostranství definují a zachovávají historickou stopu zástavby, je definován prostor návsi důležitý pro obraz obce. Pro jednotlivé plochy s rozdílným způsobem využití jsou definovány prostorové i výškové možnosti nové zástavby i zástavby ve stabilizovaných plochách. Charakter krajiny je určen především plochami lesními, zemědělskými a smíšenými plochami nezastavěného území. V nezastavěném území je navrženo doplnění krajinné zeleně, vymezení ÚSES a plochy pro protierozní opatření.

- čl. (16): *Při stanovování způsobu využití území v územně plánovací dokumentaci dávat přednost komplexním řešením před uplatňováním jednostranných hledisek a požadavků, které ve svých důsledcích zhoršují stav i hodnoty území.*

V rámci zvolené urbanistické koncepce je upřednostněno komplexní řešení, rozvojové plochy přednostně navazují na stabilizované plochy stejných, popř. slučitelných typů ploch RZV. Plochy změn v území nezhoršují užívání stabilizovaných ploch a hodnoty území.

- čl. (19): *...Hospodárně využívat zastavěné území (podpora přestaveb revitalizací a sanací území) a zajistit ochranu nezastavěného území (zejména zemědělské a lesní půdy) a zachování veřejné zeleně, včetně minimalizace její fragmentace...*

Hospodárné využití zastavěného území a ochrana nezastavěného území je zajištěna především vymezením ploch s rozdílným způsobem využití s přípustným, podmíněně přípustným a nepřípustným využitím. Hospodárné využití zastavěného území, ochranu nezastavěného území a zachování veřejné zeleně zajišťují také stanovené jednotlivé koncepce rozvoje území obce.

- čl. (20): *Rozvojové záměry, které mohou významně ovlivnit charakter krajiny, umisťovat do co nejméně konfliktních lokalit a následně podporovat potřebná kompenzační opatření...Vytvářet územní podmínky pro implementaci a respektování územních systémů ekologické stability a zvyšování a udržování ekologické stability a k zajištění ekologických funkcí i v ostatní volné krajině a pro ochranu krajinných prvků přírodního charakteru v zastavěných územích, zvyšování a udržování rozmanitosti venkovské*

*krajiny. V rámci územně plánovací činnosti vytvářet podmínky pro ochranu krajinného rázu s ohledem na cílové kvality krajiny a vytvářet podmínky pro využití přírodních zdrojů.*

Rozvojové plochy vymezené v ÚP navazují na zastavěné území nebo vyplňují proluky, kde nedojde k narušení krajinného rázu. ÚP vymezuje územní systém ekologické stability. Jeho využití je stanoveno podmínkami využití ÚSES a také jednotlivými plochy s rozdílným způsobem využití. ÚP zajišťuje ochranu krajiny a krajinného rázu vymezením ploch s rozdílným způsobem využitím. ÚP vytváří podmínky pro zlepšení ekologické stability.

- čl. (24a): ...*Vymezovat plochy pro novou obytnou zástavbu tak, aby byl zachován dostatečný odstup od průmyslových nebo zemědělských areálů.*

V návaznosti na stávající zemědělský areál není vymezena žádná rozvojová plocha pro bydlení. Zastavitelná plocha Z6 s rozdílným způsobem využití SV – plochy smíšené venkovské je vymezena přes silnici II/349 naproti areálu drobné výroby.

- čl. (25): ...*V území vytvářet podmínky pro zadržování, vsakování i využívání srážkových vod jako zdroje vody a cílem zmírňování účinků povodní a sucha. Při vymezení zastavitelných ploch zohlednit hospodaření se srážkovými vodami.*

V řešeném území jsou vymezeny 3 vodní plochy, jiné vodní plochy navrženy nejsou. Realizace vodních ploch je přípustná či podmíněně přípustná v rámci ploch s rozdílným způsobem využití v nezastavěném území. V rámci zastavitelných ploch nejsou stanoveny podmínky pro hospodaření se srážkovými vodami.

- čl. (30): *Úroveň technické infrastruktury, zejména dodávku vody a zpracování odpadních vod je nutno koncipovat tak, aby splňovala požadavky na vysokou kvalitu života v současnosti i v budoucnosti.*

Obec Horní Radslavice má vybudovaný veřejný vodovod. ÚP navrhuje plochu pro výstavbu nového vodojemu. V obci není vybudována čistírna odpadních vod, ÚP však plochu pro výstavbu ČOV vymezuje.

- čl. (31): *Vytvářet územní podmínky pro rozvoj decentralizované, efektivní a bezpečné výroby energie z obnovitelných zdrojů, šetrné k životnímu prostředí, s cílem minimalizace jejich negativních vlivů a rizik při respektování přednosti zajištění bezpečného zásobování území energiemi.*

ÚP vymezuje plochy pro drobnou výrobu, ve kterých je možné umístit menší výrobní energie z obnovitelných zdrojů.

Politika územního rozvoje ČR, v platném znění, se promítne v nejbližší změně ÚPD.
---

## **2) Zásady územního rozvoje Kraje Vysočina ve znění Aktualizace č. 1, 2, 3, 4, 5, 6, 7 a 8**

ÚP Horní Radslavice byl pořízen v době platnosti ZÚR KrV, ve znění Aktualizace č. 1, jež nabyla účinnosti dne 23. 10. 2012. **V současné době jsou v účinnosti ZÚR KrV, ve znění aktualizace č. 1, 2, 3, 4, 5, 6, 7 a 8, jež nabyla účinnosti dne 20. 10. 2021.**

ZÚR stanovují priority územního plánování v Kraji Vysočina. Území obce se nachází mimo rozvojové oblasti a rozvojové osy a specifické oblasti vymezené v ZÚR. Na území obce nejsou v ZÚR vymezeny veřejně prospěšné stavby dopravní a technické infrastruktury. Na území obce nejsou v ZÚR vymezena veřejně prospěšná opatření pro nadregionální a regionální ÚSES. ZÚR vymezují typy krajiny a stanovují zásady pro činnost v území a rozhodování o změnách v území v nich. Obec Horní Radslavice se nachází v krajinném typu krajina lesní, krajina lesozemědělská ostatní, krajina lesozemědělská harmonická. ZÚR vymezují oblasti krajinného rázu. Obec Horní Radslavice se nachází v oblasti krajinného rázu CZ0610-OB010

Třebíčsko – Velkomeziříčsko. ZÚR nevymezují na území obce Horní Radslavice plochy ani koridory územních rezerv.

ZÚR KrV stanovují následující priority územního plánování:

- čl. (01): *Pomocí nástrojů územního plánování vytvářet podmínky pro vyvážený rozvoj Kraje Vysočina založený na zajištění příznivého životního prostředí, stabilním hospodářském rozvoji a udržení sociální soudržnosti obyvatel kraje. Vyváženost a udržitelnost rozvoje území kraje sledovat jako základní požadavek při zpracování územních studií, územních plánů obcí, regulačních plánů a při rozhodování o změnách ve využívání území.*

Řešení územního plánu respektuje vyváženost pilířů udržitelného rozvoje území. Pro posílení environmentálního pilíře je navrženo vymezení ÚSES, doplnění zeleně v krajině a doplnění sídelní zeleně, zlepšení vodního režimu je umožněno výstavbou vodních nádrží a realizací protierozních opatření. Pro posílení sociodemografického pilíře jsou navrženy zastavitelné plochy pro bydlení k další stabilizaci počtu obyvatel. Pro posílení ekonomického pilíře jsou navrženy zastavitelné plochy pro drobnou a řemeslnou výrobu, jsou vymezeny stabilizované a zastavitelné plochy pro zemědělskou výrobu, většina zástavby je vymezena jako smíšené území obytné, které umožňuje přípustné formy podnikání.

- čl. (06): *Vytvářet podmínky pro péči o přírodní, kulturní a civilizační hodnoty na území kraje, které vytvářejí image kraje a posilují vztah obyvatelstva kraje ke svému území. Přitom se soustředit zejména na: a) zachování a obnovu rozmanitosti kulturní krajiny a posílení její stability; b) minimalizaci záboru zemědělského půdního fondu a negativních zásahů do pozemků určených k plnění funkcí lesa; c) ochranu pozitivních znaků utvářejících území a lokality s vysokou hodnotou krajinného rázu a území, v nichž se pozitivní působení znaků krajinného rázu vizuálně a funkčně uplatňuje; d) ochranu kvality životního prostředí, včetně ochrany kvality podzemních a povrchových vod; e) snižování potenciálních rizik a přírodních katastrof v území a zvyšování přirozené retence srážkových vod, především s využitím přírodě blízkých způsobů zadržování vody v krajině, protierozních opatření a revitalizace říčních systémů; f) zachování a citlivé doplnění výrazu sídel, s cílem nenarušovat cenné městské i venkovské urbanistické struktury a omezit nežádoucí vzájemné srůstání sídel a fragmentaci krajiny; g) ochranu území a ploch prvků územního systému ekologické stability nadregionálního, regionálního i lokálního významu a zlepšování migrační propustnosti krajiny pro volně žijící živočichy a pro člověka, včetně ochrany existujících i potenciálních migračních tras živočichů a sítě veřejně přístupných účelových komunikací a pěších a cyklistických stezek, cest a pěšin ve volné krajině; h) zkvalitnění ochrany před povodněmi a před nadměrným suchem; i) efektivní nakládání s odpady – materiálové a energetické využívání odpadů, oddělený sběr využitelných složek odpadu a zpětný odběr elektrovýrobků; j) ochranu kvality ovzduší ve městech a obcích; k) hospodárné dotěžení zásob ve stávajících dobývacích prostorách a územních rozhodnutích pro využití ložisek nevyhrazeného nerostu.*

Řešení územního plánu priority respektuje. Není navrhován zásah do lesních pozemků, zastavitelné ploch se zábořem zemědělského půdního fondu jsou vymezeny v návaznosti na zastavěné území a na plochách, které doplňují ucelený obvod sídla. Vymezení zastavitelných ploch pro bydlení ve východní části sídla se zábořem ZPF je odůvodněno existencí zemědělského areálu a jeho ochranného pásma ve východní části obce. V územním plánu jsou stanoveny požadavky k ochraně krajinného rázu území. V celém území je umožněna retence povrchových vod a realizace protierozních opatření. Jsou stanoveny podmínky k ochraně urbanistické struktury, místních památek

a stavebních dominant obce. Fragmentace krajiny novými zastavitelnými plochami je minimální – ve volné krajině je vymezena pouze zastavitelná plocha pro vodojem. ÚP vymezuje prvky lokálního ÚSES a stanovuje podmínky jeho využití. ÚP nenavrhuje žádné stavby ani opatření, které by vedly ke zhoršení kvality ovzduší.

ZÚR KrV ve znění aktualizace č. 1, 2, 3, 4, 5, 6, 7 a 8 zařazuje správní území obce Horní Radslavice do krajinného typu krajina lesní, lesozemědělská ostatní a lesozemědělská harmonická. Dále je území obce zařazeno do oblasti krajinného rázu CZ0610-OB010 Třebíčsko – Velkomeziříčsko.

### **Krajina lesní**

ZÚR vymezují krajinu lesní v územích odpovídajících těmto charakteristikám:

- a) lidskými zásahy méně pozměněný krajinný typ
- b) lesní porosty zaujímají více než 70 % plochy (nelesní enklávy v podobě sídel, zemědělských ploch apod. tvoří menší, izolované a lesem zpravidla zcela obklopené plochy)
- c) minimální velikost segmentu 800 ha, při výjimečnosti reliéfu (výrazný svah apod.) jsou zařazeny i segmenty menší
- d) charakteristická pohledová uzavřenost

ZÚR stanovují hlavní cílové využití krajiny pro:

- a) lesní hospodářství
- b) cestovní ruch a rekreaci
- c) bydlení
- d) drobné místní ekonomické aktivity

ZÚR stanovují tyto zásady pro činnost v území a rozhodování o změnách v území:

- a) minimalizovat negativní zásady do PUPFL, zejména omezit zábor těchto pozemků na nezbytně nutnou míru
- b) lesní hospodaření směřovat k diferencované a přirozené skladbě lesů a eliminovat tak rizika poškození krajiny nesprávným lesním hospodařením, zejména velkoplošnou holosečí a výsadbou jehličnatých monokultur
- c) rozvíjet cestovní ruch ve formách příznivých pro udržitelný rozvoj, rozšiřování a intenzifikaci chatových lokalit připouštět pouze na základě vyhodnocení únosnosti krajiny
- d) respektovat cenné architektonické a urbanistické znaky sídel a doplňovat je hmotově a tvarově vhodnými stavbami
- e) eliminovat riziko narušení kompaktního lesního horizontu umístěním nevhodných staveb, zejména vertikálních a liniových

ÚP nenavrhuje v krajině lesní žádné rozvojové plochy ani zásahy, které by negativně ovlivňovali PUPFL. ÚP nenavrhuje žádné rozvojové plochy pro rekreace a cestovní ruch. Lesní komplex je doplněn cestní sítí, která může sloužit pro pěší turistiku. ÚP nenavrhuje žádné vertikální ani liniové stavby, které by narušily kompaktní lesní horizont.

### **Krajina lesozemědělská ostatní**

ZÚR vymezují krajinu lesozemědělskou ostatní v územích odpovídajících těmto charakteristikám:

- a) přechodový typ mezi krajinou lesní a zemědělskou
- b) krajinná matrice tvořena mozaikou lesních a zemědělských ploch, jejichž vzájemný poměr je lokálně velmi proměnný, celkově však vyvážený

- c) naprostá většina lesů intenzivně hospodářsky využívána s převahou stanovištně nepůvodních druhů jehličnanů
- d) nižší krajinná pestrost, nižší podíl rozptýlené zeleně na zemědělských plochách
- e) převažuje polootevřený charakter

ZÚR stanovují hlavní cílové využití krajiny pro:

- a) zemědělství a lesní hospodářství
- b) bydlení
- c) základní veřejnou vybavenost a místní ekonomické aktivity

ZÚR stanovují tyto zásady pro činnost v území a rozhodování o změnách v území:

- a) zachovat v nejvyšší možné míře stávající využívání lesních a zemědělských pozemků
- b) respektovat cenné architektonické a urbanistické znaky sídel a doplňovat je hmotově a tvarově vhodnými stavbami
- c) zvyšovat pestrost krajiny zejména obnovou a doplňováním alejí a rozptýlené zeleně, zvýšením podílu zahrad, trvalých travních porostů apod.

ÚP vymezuje zastavitelné plochy v návaznosti na zastavěného území obce. Zastavitelné plochy jsou navrženy tak, aby došlo k minimálnímu záboru ZPF. ÚP stanovuje podmínky k ochraně urbanistické struktury sídla, historického půdorysu sídla a ochraně významných objektů pro obraz sídla. Okolo obce ÚP navrhuje plochy změn v krajině na trvale travní porosty, cestní síť doplňuje doprovodnou zelení.

### **Krajina lesozemědělská harmonická**

ZÚR vymezují krajinu lesozemědělskou harmonickou v územích odpovídajících těmto charakteristikám:

- a) přechodový typ mezi krajinou lesní a zemědělskou
- b) vysoká pestrost krajinných struktur
- c) krajinná matrice tvořena mozaikou lesních a zemědělských ploch, jejichž vzájemný poměr je lokálně velmi proměnný, celkově však vyvážený
- d) naprostá většina lesů intenzivně hospodářsky využívána s převahou stanovištně nepůvodních druhů jehličnanů
- e) vysoký podíl rozptýlené zeleně
- f) převažuje území se zvýšenou a vysokou hodnotou krajinného rázu
- g) charakter převážně polootevřený

ZÚR stanovují hlavní cílové využití krajiny pro:

- a) zemědělství a lesní hospodářství
- b) bydlení
- c) základní veřejnou vybavenost a místní ekonomické aktivity
- d) cestovní ruch a rekreaci

ZÚR stanovují tyto zásady pro činnost v území a rozhodování o změnách v území:

- a) zachovat v nejvyšší možné míře stávající typ využívání lesních a zemědělských pozemků
- b) lesní hospodaření směřovat k diferencovanější a přirozenější skladbě lesů a eliminovat tak rizika poškození krajiny nesprávným lesním hospodařením
- c) respektovat cenné architektonické a urbanistické znaky sídel a doplňovat je hmotově a tvarově vhodnými stavbami
- d) zachovat harmonický vztah sídel a zemědělské krajiny, zejména podíl zahrad a trvalých travních porostů



- e) rozvíjet cestovní ruch ve formách příznivých pro udržitelný rozvoj, rozšiřování a intenzifikaci chatových lokalit a výstavbu rekreačních zařízení s vyšší kapacitou lůžek připouštět pouze na základě vyhodnocení únosnosti krajiny.
- f) chránit luční porosty

ÚP vymezuje v krajině lesozemědělské harmonické stabilizované plochy rekreace RI – plochy staveb pro rodinnou rekreaci a v menší míře také plochy pro bydlení BV – bydlení v rodinných domech venkovské a SV – plochy smíšené venkovské. Další rozvojové plochy nejsou ÚP vymezeny. ÚP zachovává stávající typ využívání lesních a zemědělských pozemků. ÚP stanovuje podmínky k ochraně urbanistické struktury sídla, historického půdorysu sídla a ochraně významných objektů pro obraz sídla. Luční porosty jsou chráněny zejména vymezením ploch s rozdílným způsobem využití.

Dále je dle ZÚR KrV území obce Horní Radslavice zařazeno do oblasti krajinného rázu CZ0610-OB010 **Třebíčsko – Velkomeziříčsko**.

ZÚR stanovují ve všech oblastech krajinného rázu pro činnost v území a rozhodování o změnách v území zásadu chránit a rozvíjet charakteristické znaky krajiny vytvářející jedinečnost krajiny, jimiž jsou zejména:

- a) typický reliéf v makro i mezo měřítku
- b) typická struktura kulturní krajiny včetně stop tradičních způsobů hospodaření
- c) přírodní složky krajiny, charakter zalesnění, lesních okrajů, drobných ploch a linií zeleně apod.
- d) historické krajinářské úpravy
- e) hydrografický systém včetně typického charakteru údolí daného jak jeho morfologií, tak historickým využitím toků
- f) typické kulturní dominanty v krajinné scéně, a to včetně typické siluety
- g) sídelní struktura
- h) urbanistická struktura sídel
- i) měřítko a hmota tradiční architektury
- j) typické siluety sídel a charakter okrajů obcí s cennou architekturou, urbanistickou strukturou a cennou lidovou architekturou

ZÚR KrV stanovují pro oblast krajinného rázu CZ0610-OB010 Třebíčsko – Velkomeziříčsko tyto specifické zásady pro činnost v území a rozhodování o změnách v území:

- a) věnovat pozornost ochraně krajinného rázu při umísťování výškových staveb přesahujících dvojnásobek obvyklé výšky lesního porostu v celém prostoru oblasti
- b) chránit údolní prostory Balinky a Oslavy a malebných prostorů v celém území před poškozením jejich zvýšené estetické hodnoty, zejména omezit plošnou rekreační výstavbu

Na území obce nejsou umísťovány ani navrženy žádné výškové stavby. ÚP nenavrhuje žádné stavby ani zařízení, které by narušily krajinný ráz obce.

ZÚR KrV, v platném znění, se promítnou při nejbližší změně ÚPD.

**d) Vyhodnocení potřeby vymezení nových zastavitelných ploch podle § 55 odst. 4 stavebního zákona**

**1) Vyhodnocení využití zastavitelných ploch**

ÚP Horní Radslavice vymezuje především zastavitelné plochy pro bydlení v rodinných domech venkovské a plochy smíšené venkovské. V návaznosti na zemědělský areál je vymezena zastavitelná plocha drobné a řemeslné výroby. Dále ÚP vymezuje 2 zastavitelné plochy technické infrastruktury pro výstavbu ČOV a nového vodojemu. Navržené zastavitelné plochy jsou navrženy v návaznosti na stávající zastavěné území, kromě zastavitelné plochy pro vodojem. Vymezením této plochy však nedojde k narušení krajinného rázu ani negativnímu vlivu na životní prostředí.

Stávající plochy pro občanskou vybavenost, a to jak plochy veřejné občanské vybavenosti, tak i plochy tělovýchovných a sportovních zařízení jsou dostatečné. Nové plochy navrženy nejsou. Zařízení občanské vybavenosti lze umístit také v rámci stávajících objektů, a to jak v plochách občanské vybavenosti, tak v rámci přípustných činností zejména v plochách pro bydlení, plochách smíšených obytných a dalších podle podmínek využití ploch s rozdílným způsobem využití.

## **2) Vyhodnocení potřeby vymezení dalších zastavitelných ploch**

ÚP Horní Radslavice vymezuje dostatečný počet zastavitelných ploch určených pro bydlení. Vymezuje také plochy změn v krajině pro trvale travní porosty a plochy smíšené nezastavěného území – vodohospodářské. Minimální občankou vybavenost obec neřeší vymezením nových zastavitelných ploch pro občankou vybavenost. Veřejnou občanskou vybavenost umožňují umístit některé plochy s rozdílným způsobem využití. ÚP nevymezuje zastavitelné plochy pro zemědělskou výrobu. V řešeném území je vymezena stabilizovaná plocha výroby a skladování – drobná a řemeslná výroba a také stabilizovaná ploch zemědělské výroby, na kterou navazuje nová zastavitelná plocha drobné a řemeslné výroby.

### **Závěr:**

V současné době se počet obyvatel obce Horní Radslavice pohybuje okolo 92 obyvatel – posledních 20 let kolísal počet obyvatel mezi 86–96 obyvateli. ÚP Horní Radslavice vymezuje 4 zastavitelné plochy pro bydlení v rodinných domech venkovské a 2 zastavitelné plochy smíšené venkovské. Plochy smíšené venkovské nebyly doposud využity, stavba RD proběhla v rámci zastavitelných ploch pro bydlení v rodinných domech, kde byly postaveny 3 RD. Na stávající zemědělský areál navazuje zastavitelná plocha drobné a řemeslné výroby, která využita nebyla. Dále ÚP vymezuje 2 zastavitelné plochy technické infrastruktury k vybudování nového vodojemu a ČOV.

Z toho vyplývá, že rozvoj obce Horní Radslavice je počtem vymezených zastavitelných ploch zajištěn dostatečně, není třeba prověřovat možnosti vymezení dalších zastavitelných ploch a tím zvyšovat předpokládaný zábor zemědělského půdního fondu (ZPF).

**e) Vyhodnocení vlivů na udržitelný rozvoj území vyplývajících z uplatňování územního plánu z hlediska jejich možných nepředvídaných dopadů, včetně potřeby opatření na jejich odvrácení, zmírnění nebo kompenzaci**

Při vyhodnocování uplatňování Územního plánu Horní Radslavice za sledované období nebyly zjištěny negativní dopady na udržitelný rozvoj území.

**f) Vyhodnocení potřeby pořízení změny územního plánu nebo nového územního plánu**

ÚP je v souladu s platnou PÚR ČR, ZÚR KrV. Od vydání ÚP došlo k aktualizaci PÚR ČR a ZÚR KrV. Předmětné aktualizace se však netýkají řešeného území. Došlo také k aktualizaci ÚAP, v které došlo k aktualizaci některých sledovaných jevů (viz kapitola 2.b). **Tyto aktualizované jevy budou zohledněny v nejbližší změně ÚP.**

Od 01. 01. 2023 je v účinnosti vyhláška 418/2022 Sb., kterou se mění vyhláška č. 500/2006 Sb, vyhláška č. 501/2006 Sb., a vyhláška č. 360/2021 Sb., kterou se mění vyhláška č. 501/2006 Sb., ve znění vyhlášky č. 164/2022 Sb. Vyhláška 418/2022 Sb. **zavádí jednotný standard územně plánovací dokumentace. V nejbližší změně nebo novém ÚP bude návrh ÚPD zpracován v jednotném standardu ÚPD.**

Dne 24.01.2023 nabyl účinnosti zákon č. 19/2023 Sb., kterým se mění zákon č. 458/2000 Sb. o podmínkách podnikání a o výkonu státní správy v energetických odvětvích a o změně některých zákonů (energetický zákon), ve znění pozdějších předpisů, a další související zákony. Kromě energetického zákona, zákona o podporovaných zdrojích energie a zákona o hospodaření energií změnit tento zákon též zákon č. 183/2006 Sb., o územním plánování a stavebním řádu (stavební zákon), ve znění pozdějších předpisů. Novela energetického zákona rozšiřuje definici technické infrastruktury, kdy se za technickou infrastrukturu považují výroby elektřiny z obnovitelných zdrojů a výroby elektřiny z obnovitelných zdrojů energie o celkovém instalovaném výkonu 1 MW a více jsou veřejnou technickou infrastrukturou. **V nejbližší změně nebo novém ÚP je potřeba se vypořádat s pojmem „technická infrastruktura“, zejména s výstavbou výroben elektřiny z obnovitelných zdrojů energie, při jejichž plánování je nutné brát ohled na veřejné zájmy, stejně tak jako na ochranu hodnot nezastavěného území a ohled na ochranu hodnot v zastavitelných plochách a zastavěném území, a případně prověřit vyloučení jejich výstavby.**

**g) Pokyny pro zpracování návrhu změny územního plánu nebo nového územního plánu v rozsahu zadání změny územního plánu nebo zadání územního plánu, je-li vyhodnocení podle písmene f) kladné**

Zpráva o uplatňování ÚP Horní Radslavice neobsahuje pokyny pro zpracování návrhu změny územního plánu nebo nového územního plánu v rozsahu zadání změny územního plánu nebo zadání územního plánu.

**h) Návrhy na aktualizaci zásad územního rozvoje**

Nebyly vzneseny návrhy na aktualizaci ZÚR KrV.

### **3. ZÁVĚR**

Návrh zprávy o uplatňování ÚP Horní Radslavice za uplynulé období od jeho vydání až doposud byl ve smyslu § 55 odst. 1 dle § 47 odst. 2 stavebního zákona, před jeho předložením k projednání zastupitelstvem obce, zaslán dotčeným orgánům, sousedním obcím, krajskému úřadu a obci, pro kterou byla zpráva zpracována. Do 30 dnů od obdržení návrhu zprávy o uplatňování Územního plánu Horní Radslavice mohly dotčené orgány a krajský úřad jako nadřízený orgán uplatnit své požadavky na obsah zprávy o uplatňování územního plánu vyplývající ze zvláštních předpisů a územně plánovacích podkladů. Ve stejné lhůtě mohly uplatnit své podněty sousední obce. Nejpozději 7 dní před uplynutím této lhůty doručí příslušný

orgán ochrany přírody pořizovateli a příslušnému úřadu stanovisko dle § 45 zákona o ochraně přírody.

Návrh zprávy o uplatňování byl po dobu 30 dnů vyvěšen na úředních deskách Městského úřadu Velké Meziříčí a Obecního úřadu Horní Radslavice. Do 30 dnů ode dne vyvěšení mohl každý uplatnit u pořizovatele své připomínky.

Návrh Zprávy o uplatňování ÚP Horní Radslavice, doplněný a upravený na základě konzultací, se předloží zastupitelstvu obce Horní Radslavice ke schválení dle § 6 odst. 5 písm. e) stavebního zákona.