

**MĚSTSKÝ ÚŘAD VELKÉ MEZIŘÍČÍ**  
ODBOR VÝSTAVBY A REGIONÁLNÍHO ROZVOJE

**ZPRÁVA O UPLATŇOVÁNÍ ÚZEMNÍHO PLÁNU**  
**OSOVÁ BÍTÝŠKA**  
**V UPLYNULÉM OBDOBÍ**  
(nabytí účinnosti ÚP Osová Bítýška dne 19. září 2008)

**návrh určený ke konzultaci s dotčenými orgány a Krajským úřadem kraje Vysočina  
dle ustanovení § 55 odst. 1 zákona č. 183/2006 Sb., o územním plánování a stavebním  
řádu (stavební zákon) ve znění pozdějších předpisů**

**ČERVEN 2012**

**Zpracoval:**

**Městský úřad Velké Meziříčí, odbor výstavby a regionálního rozvoje**

**Zastupitelstvo obce schválilo usnesením: .....**

## OBSAH

- A. Úvod
- B. Vyhodnocení uplatňování územního plánu Osová Bítýška včetně sdělení, zda nebyly zjištěny negativní dopady na udržitelný rozvoj území, a byly-li zjištěny, návrhy na jejich eliminaci, minimalizaci nebo kompenzaci
- C. Problémy k řešení v územním plánu Osová Bítýška vyplývající z územně analytických podkladů ORP Velké Meziříčí
- D. Vyhodnocení souladu zemního plánu Osová Bítýška s politikou územního rozvoje a Zásadami územního rozvoje kraje Vysočina
- E. Prokázání nemožnosti využít vymezené zastavitelné plochy a vyhodnocení potřeby vymezení nových zastavitelných ploch podle § 55 odst. 3 stavebního zákona
- F. Pokyny pro zpracování návrhu změny územního plánu Osová Bítýška, popřípadě konceptu změny územního plánu, včetně požadavků na zpracování a podmínek pro posuzování variant řešení, případně pro vyhodnocení vlivů na udržitelný rozvoj území,
- G. Návrh na aktualizaci Zásad územního rozvoje kraje Vysočina
- H. Závěr

## A. Úvod

Územní plán Osová Bítýška byl pořízen dle zákona č. 183/2006 Sb., o územním plánování a stavebním řádu (dále jen stavební zákon) ve znění pozdějších předpisů. Územní plán Osová Bítýška vydalo zastupitelstvo obce Osová Bítýška formou opatření obecné povahy dne 19. srpna 2008 a územní plán nabyl účinnosti dne 19. září 2008.

Návrh zprávy o uplatňování územního plánu (ÚP) Osová Bítýška vychází z § 55 odst. 1 stavebního zákona a § 15 vyhlášky č. 500/2006 Sb., o územně analytických podkladech, územně plánovací dokumentaci a způsobu evidence územně plánovací činnosti (dále jen vyhláška). V § 55 odst. 1 stavebního zákona je stanoveno, že pořizovatel (tj. Městský úřad Velké Meziříčí) předloží zastupitelstvu obce nejpozději do 4 let po vydání územního plánu zprávu o uplatňování územního plánu v uplynulém období. V souladu s tímto ustanovením a na základě nových skutečností přistoupil odbor výstavby a regionálního rozvoje Městského úřadu Velké Meziříčí, jako pořizovatel územního plánu, ke zpracování **Zprávy o uplatňování Územního plánu Osová Bítýška**.

## B. Vyhodnocení uplatňování územního plánu Osová Bítýška včetně sdělení, zda nebyly zjištěny negativní dopady na udržitelný rozvoj území, a byly-li zjištěny, návrhy na jejich eliminaci, minimalizaci nebo kompenzaci

### Vyhodnocení uplatňování ÚP

*Požadavky na rozvoj obce na úseku bydlení byly prozatím řešeny především využitím zastavěného území a rovněž zastavitelné plochy Z2 (3 BR), na které je ke dni zpracování této zprávy povolena výstavby pro 3 rodinné domy.*

*Využití největší lokality Z1 (2 BR) je prozatím limitováno nerealizovaným dopravním řešením silnice II/390 (obchvat). Obec nechala zpracovat „vyhledávací studii II/390 Osová Bítýška“ která uvažuje se změnou dopravního řešení oproti ÚP, což vyvolá pořízení Změny č. 1 ÚP Osová Bítýška – více viz níže.*

- *Dle sdělení obce Osová Bítýška došlo ke změně vlastnických vztahů, které se týkají lokality Z4. Vzhledem k tomu zadala obec zpracování projektu zastavovací studie dané lokality. Předmětná studie uvažuje se změnou funkčních ploch 1 BR, 1 SO, a 1 DP. Vzhledem k tomu bude třeba provést Změnu ÚP.*
- *Další potřeby na úseku bydlení jsou řešeny v zastavěném území především přestavbami (změnami dokončených staveb) i stavebními úpravami.*
- *Využívání nezastavěného území nedoznalo změn.*
- *Obec Osová Bítýška si nechala zpracovat „vyhledávací studii“ k dopravnímu řešení v obci, týkající se silnice II/390 v obci Osová Bítýška.*

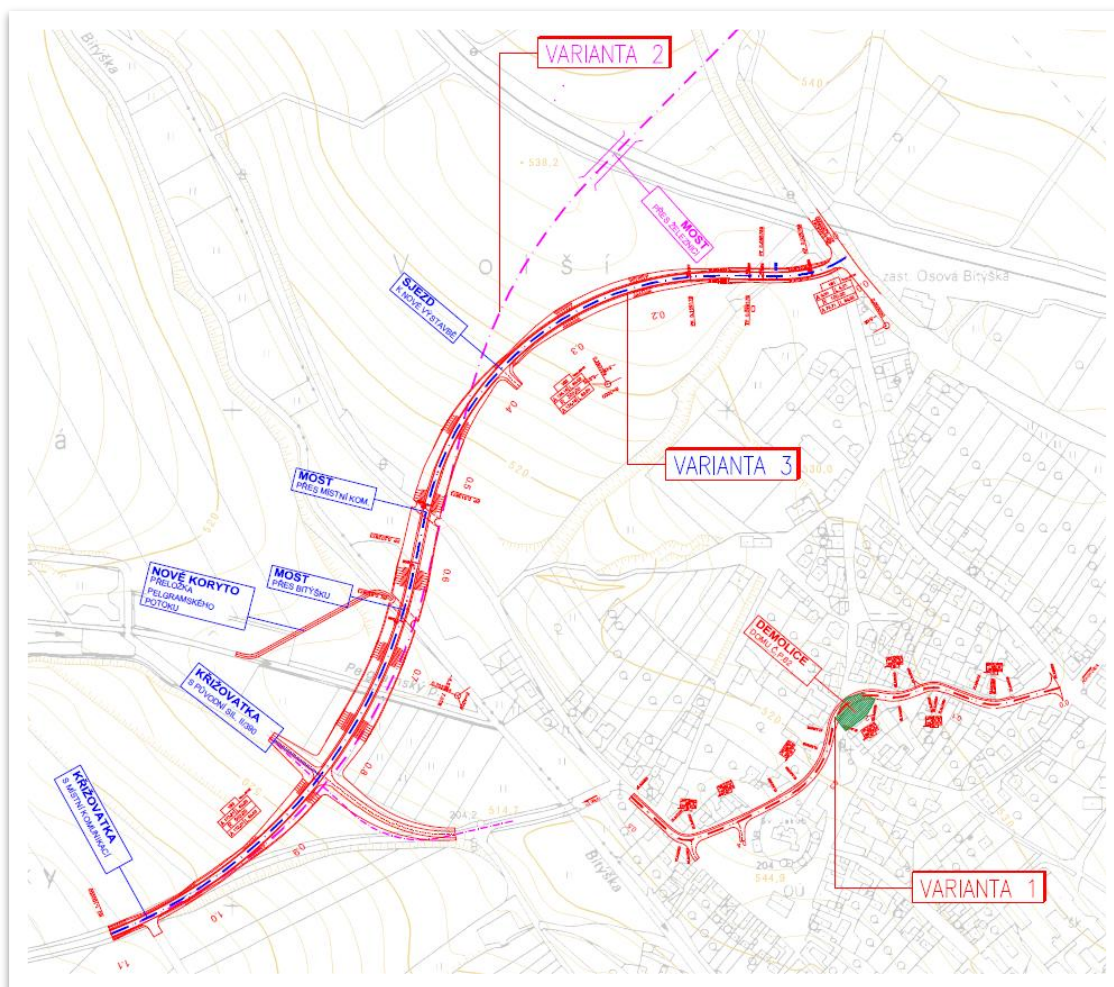
*V platném ÚP Osová Bítýška je navrženo dopravní řešení dle **Varianty č. 2** z vyhledávací studie II/390 Osová Bítýška, kterou zpracoval Silniční projekt spol. s r.o., Šumavská 31, 602 00 Brno v březnu 2011:*

### **Varianta č. 2:**

Jedná se o propojení silnice I/37 a sil. II/390 severojižním obchvatem v západní části extravilánu obce. Začátek obchvatu v severní části je na křižovatce sil. I/37 se sil. III/3913 (směr Skřínářov). Končí napojením na stávající trasu sil. II/390 jižně od Osové Bítýšky. Křížení trasy s železnicí bude řešeno novým železobetonovým mostem. Trasa dále kříží mimoúrovňově místní komunikaci vedoucí ke Třem Dvorům. Zde je navržen přesýpaný Tubosider. Střet s Pelgramským potokem bude řešen přeložkou v délce 180m tak, aby soutok s potokem Bítýška byl před novým zemním tělesem silnice. Pro samotný potok Bítýška bude navržen ocelový tubosider. Současná silnice II/390 vedoucí z Osové Bítýšky bude přeložena a napojena pod kolmým úhlem. Naproti zaústění stávající II/390 bude napojena účelová komunikace vedoucí k Pelgramskému rybníku. Délka obchvatu sil. II/390 v kat. S 7,5/60 je asi 1150m.

**Varianta č. 3** z předmětné vyhledávací studie II/390 Osová Bítýška navrhuje podobné propojení silnice I/37 a sil. II/390 severojižním obchvatem jako ve var. 2 s tím, že napojení obchvatu bude na sil. I/37 ještě těsně před křížením (mostem) se železniční tratí. Tím dojde k podstatné finanční úspoře na objektu nového mostu. Délka obchvatu sil. II/390 v kat. S 7,5/60 je asi 1100m (viz výřez ze situačního zákresu).

Dle odhadované kalkulace předmětné vyhledávací studie vychází Varianta č. 3 finančně výhodněji s nižšími náklady než Varianta č. 2, se kterou uvažuje ÚP Osová Bítýška, z toho důvodu je pořízení Změny ÚP Osová Bítýška opodstatněné.



Obrázek 1: Výřez z vyhledávací studie II/390 Osová Bítýška

- Během platnosti ÚP byl vznesen požadavek od Ředitelství silnic a dálnic ČR, Kosovská 10a, 586 01 Jihlava, týkající se stavby přeložky silnice I/37 Osová Bítýška.

**Požadavek ŘSD:**

*V současné době probíhá investiční příprava stavby přeložky silnice I/37 Osová Bítýška – obchvat. Žádáme proto o pořízení Změny územního plánu Osová Bítýška tak, aby byla zapracována liniová veřejně prospěšná stavba celé přeložky silnice I/37 do ÚPD, formou plochy pro dopravní stavbu v rozsahu budoucího limitu využití území, kterým je budoucí ochranné pásmo přeložky silnice I/37 (50m na každou stranu od osy silnice, dle § 30 zák. č. 13/1997 Sb. ve znění pozdějších předpisů).*

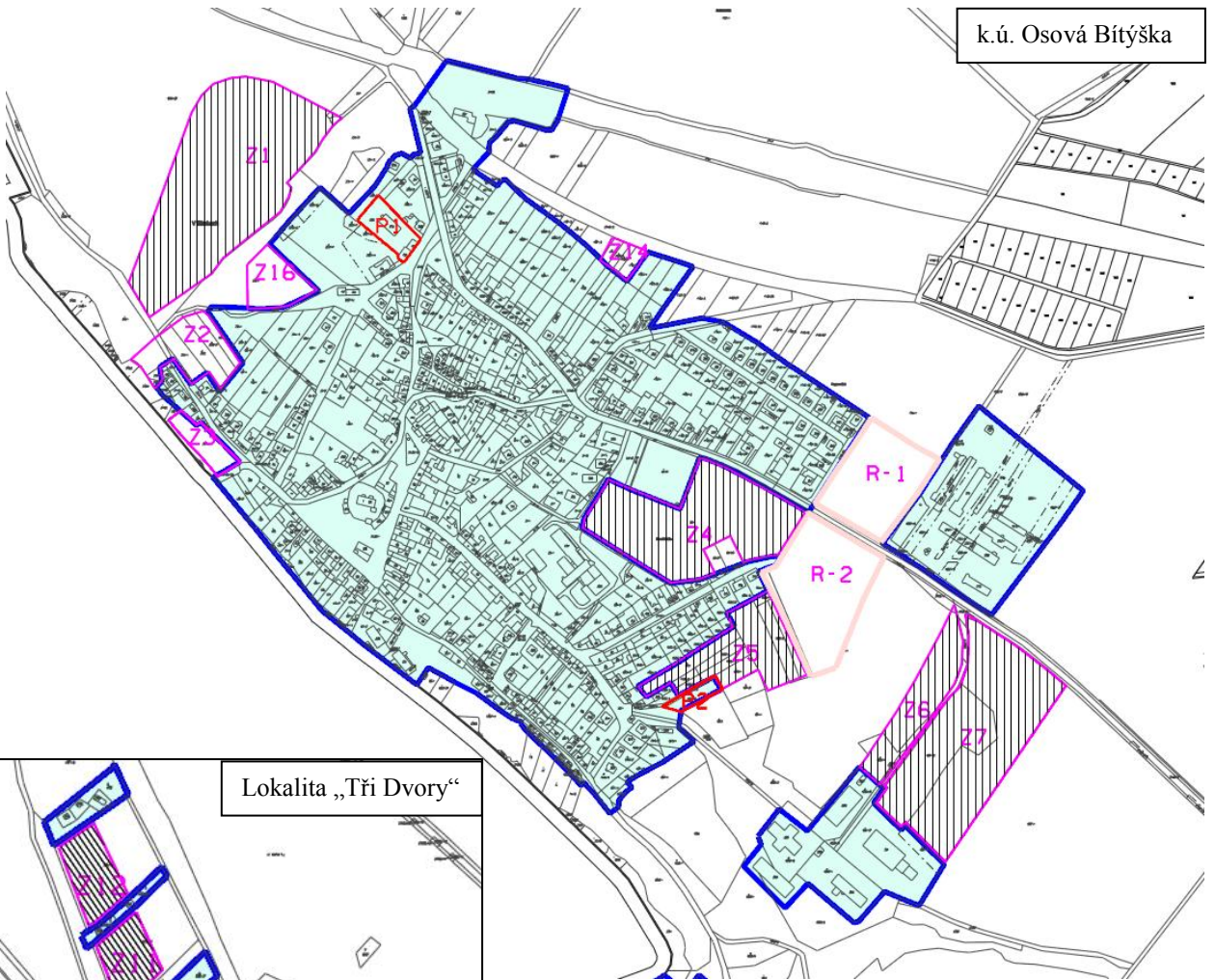
*Do požadované Změny č.1 ÚP Osová Bítýška požadujeme zapracovat osu přeložky silnice I/37 podle DÚR, který byla zhotovena na objednávku investora stavby, ŘSD ČR Správa Jihlava. DÚR zpracovala firma Dopravoprojekt Brno a.s., Kounicova 13, 658 30 Brno v lednu 2010. Od této osy požadujeme vymezit plochu dopravy v rozsahu budoucího ochranného pásma silnice I. třídy (50m na každou stranu). Rovněž požadujeme do plochy dopravy zapracovat ochranná pásma silnice II. třídy (15m od osy vozovky na každou stranu). Dále požadujeme do Změny ÚP Osová Bítýška zapracovat všechny související investice a vyvolané investice, které budou prováděny současně se stavbou hlavní trasy.*

*Zastupitelstvo obce Osová Bítýška rozhodlo o prověření předmětného požadavku v rámci Změny č. 1 ÚP Osová Bítýška.*

Číslo zastavitelné plochy dle výkresu základního členění ÚP	Číslo lokalita dle hlavního výkresu ÚP	Funkční využití	Navržená výměra dle platného ÚP v m <sup>2</sup>	Současný stav
Z4	1 BR	Bydlení v rodinných domech	19 203	Výstavba 2 RD (pozemky p.č. st. 407 a p.č. st. 406 v k.ú. Osová Bítýška)
Z1	2 BR	Bydlení v rodinných domech	48 589	
Z2	3 BR	Bydlení v rodinných domech	9 480	Výstavba 3 RD (pozemky p.č. 204/4, p.č. 2493 a p.č. 202/1 v k.ú. Osová Bítýška)
Z3	4 BR	Bydlení v rodinných domech	3 268	
Z5	5 BR	Bydlení v rodinných domech	17 780	Výstavba 2 RD (pozemky p.č. st. 399 a p.č. 1940/1 v k.ú. Osová Bítýška)
Z14	6 BR	Bydlení v rodinných domech	2 111	
Z4	1 SO	Plochy smíšené obytné – komerční smíšená	4 712	
Z4	1 OH	Občanská vybavenost (rozšíření hřbitova)	3 785	
Z4	1 DP	Plochy dopravy – parkování	3 131	
Z7	1 VV	Lehká výroba a služby	39 332	
Z6	1 VS	Výroba smíšená - řemesla	10 559	
Z16	5 RZ	Plochy rekreace (sport, cestovní ruch, veřejné pláže)	5 526	
Z13	6 RR	Individuální rekreace	23 619	
Z15	4 RZ	Plochy rekreace (sport, cestovní ruch, veřejné pláže)	6 127	
-----	2 RZ	Plochy rekreace (sport, cestovní ruch, veřejné pláže)	9 053	
-----	3 RZ	Plochy rekreace (sport, cestovní ruch, veřejné pláže)	5 855	
Z8	1 RR	Individuální rekreace	21 407	
Z9	2 RR	Individuální rekreace	2 572	
Z10	3 RR	Individuální rekreace	2 723	
Z11	4 RR	Individuální rekreace	6 056	
Z12	5 RR	Individuální rekreace	6 327	
Z8	2 DP	Plochy dopravy – parkování	5 938	
Z8	1 RZ	Plochy rekreace (sport, cestovní ruch, veřejné pláže)	12 933	
			<b>270 086</b>	<b>≅ 27 ha</b>

**Výřez z ÚP – výkres základního členění**

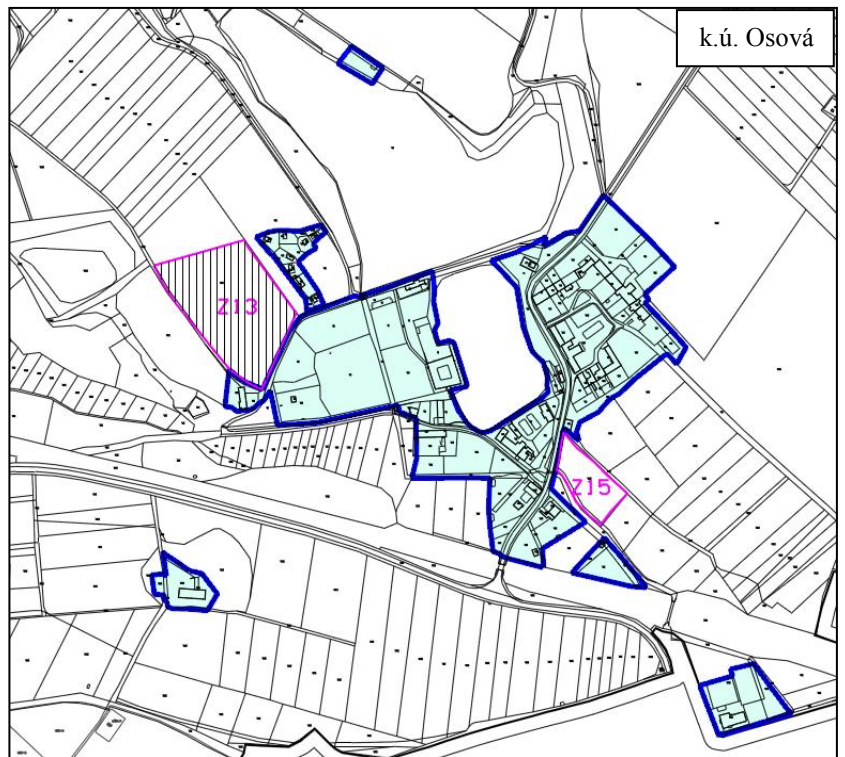
k.ú. Osová Bítýška



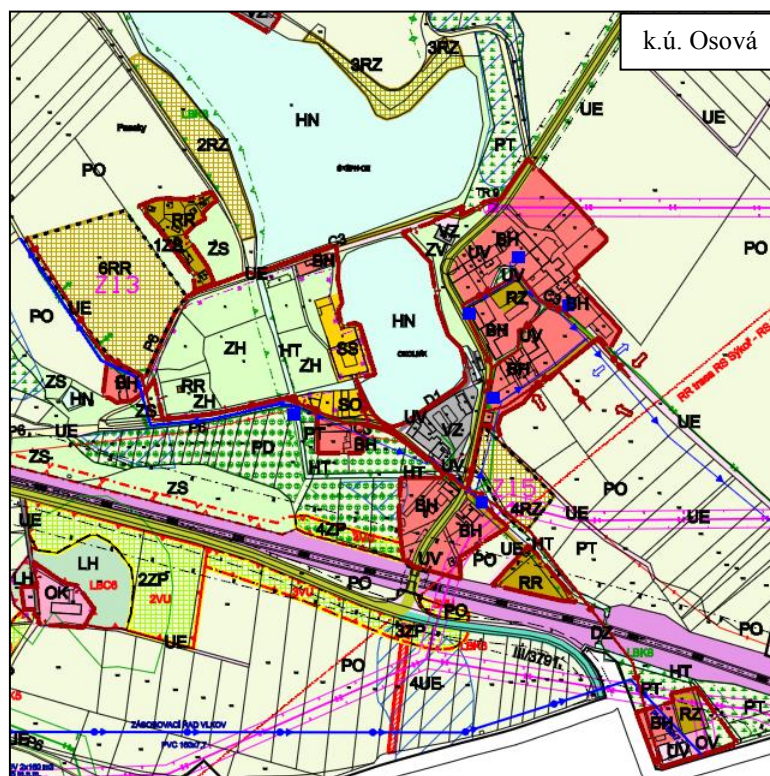
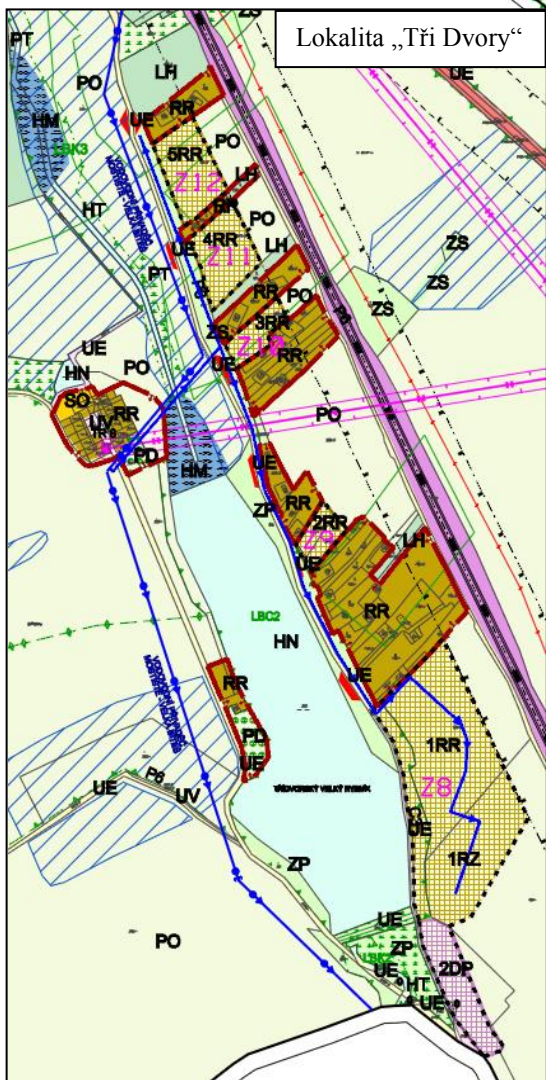
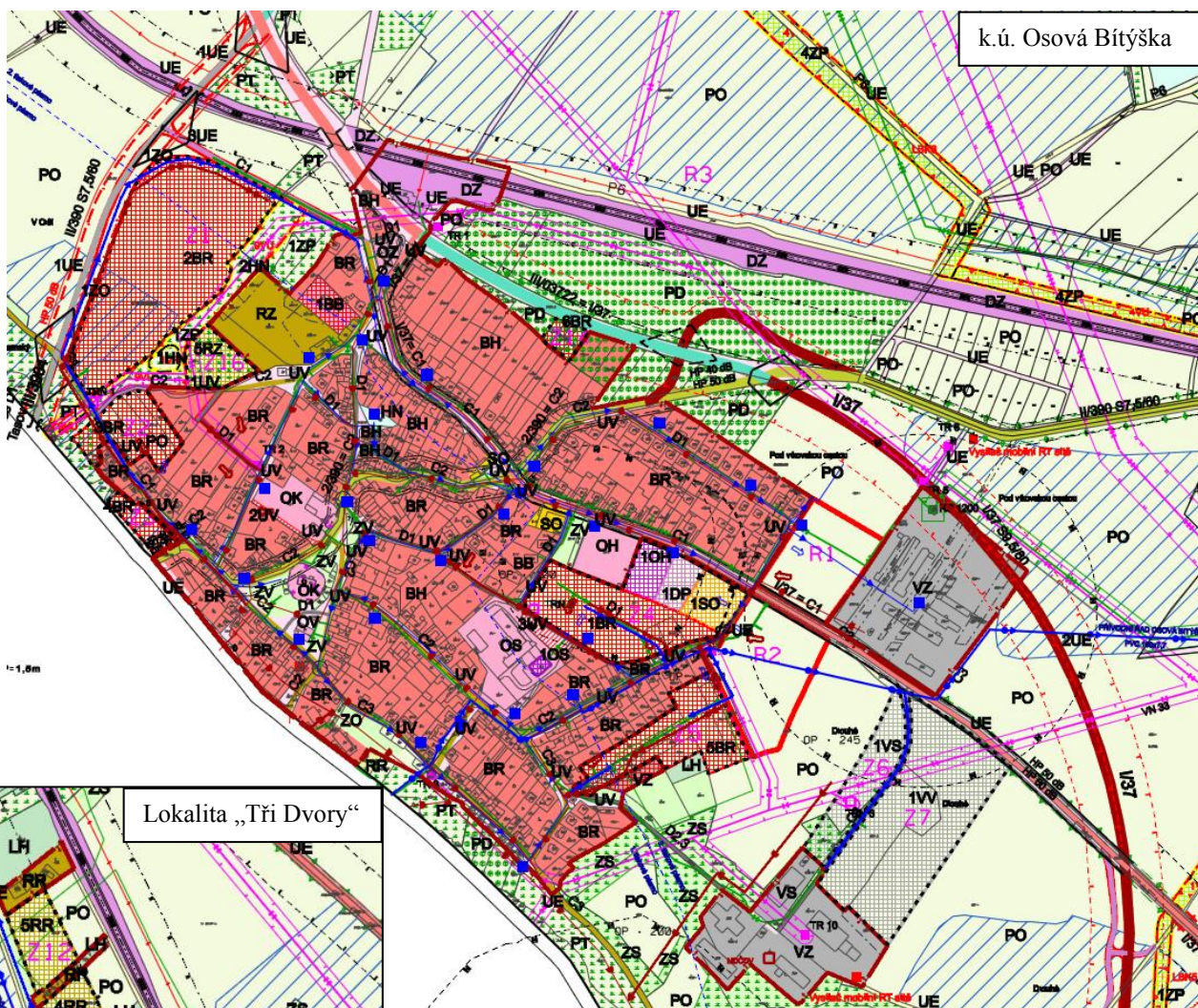
Lokalita „Tři Dvory“



k.ú. Osová



Výřez z ÚP – hlavní výkres





Situace na úseku technické infrastruktury zůstává beze změn.

### **Dle PRVKÚK kraje Vysočina<sup>1</sup>, informace z karet obcí:**

(ZDROJ: *Plán rozvoje vodovodu a kanalizace kraje Vysočina: karta obce Osová Bítýška* [online]. [cit.23.3.2012]. Dostupné z: <http://prvk.kr-vysocina.cz/prvk> )

## **POPIS SOUČASNÉHO ZÁSOBOVÁNÍ PITNOU VODOU**

Obec je zásobena z VDJ Vlkov 2 x 150 m<sup>3</sup> přes spotřebišť Vlkov. Zdrojem je ÚV Mostiště. Vlastníkem vodovodu je Svaz vodovodů a kanalizací Žďársko, provozovatelem VAS a.s., divize Žďár

Místní (městská) část Osová Bítýška

Osová Bítýška má veřejný vodovod zásobený z VDJ O. Bítýška 2 x 150 m<sup>3</sup> 559,28/556,13 m.n.m. Zdrojem je ÚV

Mostiště s přírodním řadem V. Meziříčí – V. Bíteš.

Spotřebišť je rozděleno na dvě tlaková pásma:

1. tl. pásmo: 512 – 530 m.n.m. – gravitačně z VDJ O. Bítýška
2. tl. pásmo: 530 – 543 m.n.m. – z VDJ O. Bítýška + ATS na síti.

## **ROZVOJ VODOVODŮ VE VÝHLEDOVÉM OBDOBÍ**

Systém zásobování obce i místní části vyhovuje i do budoucna.

## **KANALIZACE A ČOV**

Provozovatel kanalizace: VAS a.s., divize Žďár nad Sázavou

### **Místní (městská) část Osová**

Místní část Osová nemá v současnosti vybudovanou veřejnou kanalizační síť ani čistírnu odpadních vod. Odpadní vody jsou zachycovány do bezodtokých jímek, odkud jsou vyváženy na pole. V místní části není vybudována čistírna odpadních vod.

### **Místní (městská) část Osová Bítýška**

Místní část má vybudovanou jednotnou kanalizaci na kterou je napojeno přibližně 740 obyvatel. Výstavba kanalizační sítě proběhla v rozmezí let 1971 až 1972. Část kanalizačních stok však pochází ještě ze 40. let. Při výstavbě kanalizace, jejíž celková délka činí 599 m, byly použity betonové trouby profilů DN 300 až DN 600. Celá kanalizační síť je svedena na stávající ČOV v obci.

Provozovatel kanalizace: VAS a.s., divize Žďár nad Sázavou

V obci byla vybudována kořenová čistírna odpadních vod (ČOV) pro 1200 EO. V roce 2007 byla realizována rekonstrukce a intenzifikace stávající ČOV.

Na ČOV Osová Bítýška byla napojena obec Záblatí.

Technologická linka se skládá z:

- odlehčovací komora
- hrubé ruční česle
- šterbinový lapák písku
- šterbinová nádrž
- dešťová nádrž I
- dešťová nádrž II
- filtrační kořenová pole I, II o celkové ploše 3 930 m<sup>2</sup>.
- stabilizační nádrž vybavená hřebenovými bubny

ČOV má platné povolení k vypouštění odpadních vod ze dne 21.06.2001

<sup>1</sup> Plán rozvoje vodovodů a kanalizací Kraje Vysočina; aktualizace proběhla dne 8.3.2010

Provozovatelem ČOV je 1. EKOSAGE, s.r.o. Brno  
Stávající ČOV Osová Bítýška vyhovuje požadavkům Nařízení vlády 61/2003 Sb. Tento stav je však dán především nařazením přítékajících splaškových vod vodami balastními. V případě rekonstrukce kanalizace a zvýšení koncentrací znečištění ČOV nebude vyhovovat.

## **POPIS NÁVRHOVÉHO STAVU DLE PRVKŮK**

### **Místní (městská) část Osová**

V místní části je uvažováno s výstavbou nové oddílné kanalizace, odvádějící pouze splaškové vody. Splaškové odpadní vody budou odváděny sběračem na ČOV Vlkov.

### **Místní (městská) část Osová Bítýška**

Současný technický stav této kanalizace je nevyhovující, proto je uvažováno v místní části s rekonstrukcí některých úseků stávající kanalizace, které budou zjištěny na základě kamerového průzkumu. Předběžně se uvažuje s rekonstrukcí cca 30% stávající kanalizační sítě.

V obcích a místních částech, kde jsou navrženy soukromé jímky na vyvážení je možné alternativně využít domovních čistíren odpadních vod, nebo jim ekvivalentních technologií čištění odpadních vod, které jsou v souladu s příslušnou legislativou.

### Udržitelný rozvoj území

V době od nabytí účinnosti a uplatňování územního plánu Osová Bítýška v praxi, nejsou známy zásadní negativní dopady na udržitelný rozvoj území.

## **C. Problémy k řešení v územním plánu Osová Bítýška vyplývající z územně analytických podkladů ORP Žďár nad Sázavou**

Územně analytické podklady pro ORP Velké Meziříčí (dále jen UAP) byly pořízeny v souladu s § 25 - 29 stavebního zákona. UAP, respektive jejich část podklady pro rozbor udržitelného rozvoje území, jsou průběžně aktualizovány. Úplná aktualizace UAP byla dle zákona pořízena do 30.12.2010.

Z ÚAP vyplývá problém pro obec Osová Bítýška:

Negativní vliv silnice I. třídy zatěžuje exhalacemi a hlukem zastavěné území

Silnice I. třídy křížuje nebezpečně silnici II. třídy - úsek častých dopravních nehod.

### **V ÚP je navrženo:**

Vlastní urbanistický rozvoj jádrové obce je koncipován do dvou rozvojových směrů, a to do severozápadní osy a do jihovýchodní osy a je nově omezován polohou navržené trasy přeložky silnice I/37 a nově i trasou silnice II/390 po jejich vymístění z jádra obce, jakož i ochrannými pásmy dopravního koridoru.

Stávající průtahy silnice I. tř. č. 37, silnice II. tř. č. 390 a úsek silnice III. tř. č. 03722 spojka vedené přes zastavěné území obce vykazují řadu dopravních závad a obtěžují přílehlou zástavbu hlukem a exhalacemi. Tyto účinky jsou násobeny četnou místní zemědělskou dopravou.

Územní plán respektuje záměry v nadřazené síti a vytváří podmínky pro vyloučení tranzitní a tím i lokální zemědělské dopravy ze stávajících tras komunikací, jež vedou kolizně zastavěným územím obce. V koncepci řešení dopravy je převzata trasa plánovaná přeložky silnice I/37 a nově je navržena přeložka silnice II/390 v úseku průtahu jádrovou obcí. Návrh územního plánu

zachovává princip zklidnění dopravy v jádrové obci a dobudovává systém pěších propojení mezi stávajícími centry společenského života v obci s navrženými rozvojovými lokalitami.

Trasa přeložky silnice I/37 je navržena (Technická studie Dopravoprojekt Brno 11/2007) na východní části katastrálního území Osová Bítýška ve směru od obce Vlkov. Směrové vedení přeložky silnice I/37 je navrženo z kruhových protisměrných oblouků s oboustrannými přechodnicemi a jednoho delšího přímého úseku. Trasa na začátku úpravy maximálně využívá vedení stávající silnice III/03722 Osová Bítýška spojka až k vidlicové křižovatce se silnicí II/390, která se zruší a přebuduje. Dále se trasa stáčí táhlým obloukem okrajem zemědělského areálu jižním směrem mimo obec.

Řešení studie přeložky silnice I/37 vychází z trasy výsledné varianty studie zpracované v roce 1996 firmou Dopravoprojekt Brno. Oproti výše zmíněné výchozí trase je podstatná změna na začátku úpravy, kde požadavky zadavatele vyžadovaly využití stávajícího zrekonstruovaného mostu přes železniční trať Brno – Havlíčkův Brod a trasy stávající silnice III/03722 Osová Bítýška spojka. Nový začátek trasy byl situován do křižovatky (před mostem přes ŽT), kde se připojuje silnice III/03722, na kterou Celá trasa přeložky silnice I/37 je navržena v uspořádání vyhovující pro kategorii S9,5/80. Křížení se silnicí II/390 ve směru Vlkov – Osová Bítýška cca v km 0,400 přeložky I/37 řeší úrovněová styková kolmá křižovatka s částečným přeložením stávající silnice II/390 vyvolaným směrovým řešením křižovatky. V křižovatce nejsou navrženy připojovací ani odbočovací pruhy.

Stavbou přeložky I/37 je dotčen systém stávajících veřejně přístupných účelových komunikací respektive polních cest a součástí studie je řešení obslužnosti okolních zemědělsky využívaných pozemků, které navržená trasa kříží a jejichž systém je novou trasou přerušen. Nově upravený systém obslužnosti pozemků využívá části nevyužité stávající silnice I/37, která nebude rekultivována, ale ponechána jako místní účelová komunikace právě pro tento účel. Napojení (propojení) dotčených a upravených polních cest je navrženo samostatnými sjezdy ve dvou místech budoucí trasy I/37

Podmínkou pro komplexní vyřešení problému tranzitní dopravy na území jádrové obce je realizace navržené přeložky silnice I/37 včetně odklonu st. silnice II/390 do nové trasy v návrhovém období územního plánu.

**Toto řešení z ÚP bude upraveno dle požadavků obce Osová Bítýška – více viz bod B a F této zprávy.**

## D. Vyhodnocení souladu územního plánu Osová Bítýška s politikou územního rozvoje ČR a Zásadami územního rozvoje kraje Vysočina

### D1. Soulad s Politikou územního rozvoje ČR

- Území obce Osová Bítýška se nenachází v rozvojových oblastech, ve specifických oblastech, v koridorech technické infrastruktury a souvisejících rozvojových záměrech vymezených v Politice územního rozvoje ČR schválené dne 20.07.2009 usnesením vlády č. 929.
- Území obce se nachází v rozvojové ose OS5:

#### OS5 Rozvojová osa

Praha–(Kolín)–Jihlava–Brno

Vymezení:

Obce mimo rozvojové oblasti, s výraznou vazbou na významné dopravní cesty, tj. dálnici D1, silnice I/38 (S8) a I/12.

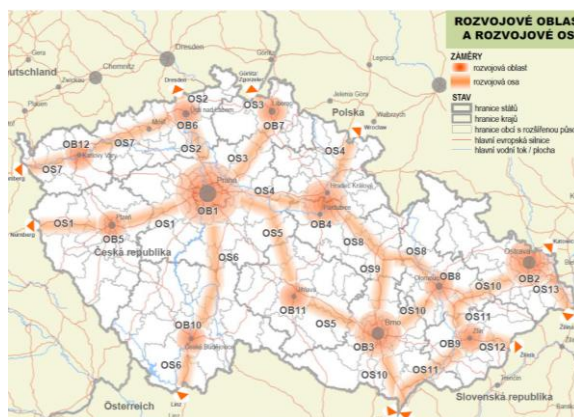
Důvody vymezení:

Území ovlivněné dálnicí D1 v úseku

Jihlava–Brno, v úseku Havlíčkův

Brod–Jihlava rozvojovým záměrem kapacitní

silnice a centry Kolín, Kutná Hora, Čáslav, Havlíčkův Brod a Velké Meziříčí.



- Územím obce prochází koridory konvenční železnice AGC a AGTC

#### C-E61

Vymezení:

Děčín–Nymburk–Kolín, Kolín–Havlíčkův Brod–Brno (pokračování je již součástí I. tranzitního železničního koridoru). Jedná se o tratě č. 072 Děčín–Lysá nad Labem, č. 231 Lysá nad Labem–Kolín, č. 230 Kolín–Havlíčkův Brod a č. 250 Havlíčkův Brod–Brno.

Důvody vymezení:

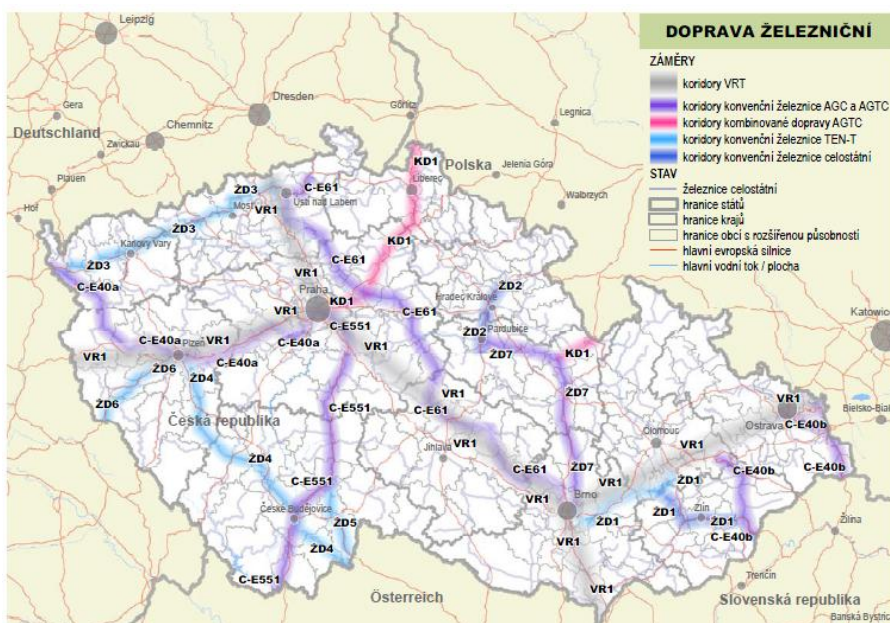
Dodržení závazků ČR jako signatáře mezinárodních dohod AGC a AGTC.

Úkoly pro ministerstva a jiné ústřední správní úřady:

Připravit podklady pro územní změny nutné k realizaci rozvojového záměru.

Zodpovídá: Ministerstvo dopravy

Termín: rok 2010.



- Územím obce prochází koridory **vysokorychlostní dopravy – koridor VR1**

Vymezení:

(Dresden–) hranice SRN/ČR–Praha, (Nürnberg–) hranice SRN/ČR–Plzeň–Praha, Praha–Brno–hranice ČR/Rakousko, resp. SR (–Wien, Bratislava), Brno–Ostrava–hranice ČR/Polsko (–Katowice).

Důvody vymezení:

Chránit na území ČR navržené koridory vysokorychlostní dopravy v návaznosti na obdobné koridory především v SRN a případně v Rakousku.

Úkoly pro územní plánování:

Zohlednit závěry vyplývající ze splněného úkolu pro ministerstva a jiné ústřední správní úřady.

Úkoly pro ministerstva a jiné ústřední správní úřady:

Provéřit reálnost, účelnost a požadované podmínky územní ochrany koridorů VRT, včetně způsobu využití vysokorychlostní dopravy a její koordinace s dalšími dotčenými státy a navazující případné stanovení podmínek pro vytvoření územních rezerv.

*Zodpovídá: Ministerstvo dopravy, které pro řešení tohoto problému ustavilo meziresortní komisi, složenou ze zástupců Ministerstva dopravy, Ministerstva pro místní rozvoj, Ministerstva životního prostředí a dotčených krajů.*

---

**ZÚR kraje Vysočina** vymezují jako územní rezervu koridor pro prověření budoucího umístění stavby vysokorychlostní trati v šířce 600 m popř. užším dle vymezení v územních plánech. V ZUR je vymezena tzv. „jižní varianta trasy“, která se nedotýká území obce Osová Bítýška.

---

## D2. Soulad se Zásadami územního rozvoje kraje Vysočina

(ZDROJ: *Zásady územního rozvoje kraje Vysočina: textová i grafická část* [online]. [cit.23.3.2012].

Dostupné z: <http://www.kr-vysocina.cz> )

Zásady územního rozvoje kraje Vysočina (ZÚR) byly vydány 16.09.2008 a nabyly účinnosti dne 22.11.2008.

Území obce Osová Bítýška se nenachází v rozvojové oblasti, leží i mimo specifickou oblast krajského významu.

Nachází se však v ose krajského významu OS 6

Obrázek: Výřez z výkresu uspořádání území kraje



ZÚR vymezují tyto veřejně prospěšné stavby v oblasti dopravy

VPS	Stavba	Název ORP	Dotčené obce
DK04	Silnice I/34	Havlíčkův Brod	Česká Bělá, Havlíčkův Brod, Herálec, Krásná Hora, Krátká Ves, Květinov, Kyjov, Michalovice, Pohled, Věž
		Humpolec	Humpolec, Komorovice, Mladé Bříště, Vystrkov
		Chotěboř	Chotěboř, Jitkov, Krucemburk, Oudoleň, Slavětín, Sobiňov, Ždírec nad Doubravou
		Pelhřimov	Božejov, Dehtáře, Kamenice nad Lipou, Kojčice, Krasikovice, Nová Cerekev, Olešná, Ondřejov, Pelhřimov, Střítež, Těmice, Ústrašín, Velký Rybník
DK05	Silnice I/37	Chotěboř	Krucemburk, Slavíkov, Ždírec nad Doubravou
		Velké Meziříčí	Březské, Jívoví, Kadolec, Křižanov, Ořechov, <b>Osová Bítýška</b> , Radenice, Rousměrov, Sklené nad Oslavou, Velká Bíteš, Vlkov
		Žďár nad Sázavou	Hamry nad Sázavou, Karlov, Kněževes, Ostrov nad Oslavou, Polnička, Sazomin, Škrdlovice, Vatin, Vojnův Městec, Žďár nad Sázavou

**Dopravní řešení bude v rámci Změny ÚP Osová Bítýška upraveno – více viz bod F této zprávy.**

- ZÚR vymezují plochy a koridory pro umístění těchto veřejně prospěšných staveb v oblasti energetiky:

VPS	Stavba	Název ORP	Dotčené obce
E01	Napojení TR Mírovka na stávající vedení ZVN 400 kV Řeporyje-Prosenice	Havlíčkův Brod	Bačkov, Havlíčkův Brod, Horní Krupá, Kámen, Knyk, Olešná, Radostín, Skuhrov, Tis, Veselý Žďár
		Chotěboř	Sedletín
E02	Zdvojení vedení ZVN 400 kV Mírovka – Velká Bíteš - hranice Jihomoravského kraje	Havlíčkův Brod	Havlíčkův Brod, Šlapanov, Štoky, Vysoká
		Jihlava	Brzkov, Polná, Věžnice
		Velké Meziříčí	Březejc, Březské, Jabloňov, Martinice, Netín, <b>Osová Bítýška</b> , Ruda, Velká Bíteš, Velké Meziříčí, Vlkov, Záblatí, Zadní Zhořec
		Žďár nad Sázavou	Bohdalov, Pavlov, Poděšín, Rudolec, Sirákov

- ZÚR vymezují tyto plochy a koridory ÚSES jako veřejně prospěšná opatření:

VPO	Typ	Název	NKOD	Název ORP	Dotčené obce
U289	RBK	Vrbka-Loucký Kalvárie - Rasúveň	1400	Nové Město na Moravě	Bobrová, Podolí, Radešín
				Velké Meziříčí	Rousměrov, Sklené nad Oslavou
				Žďár nad Sázavou	Bohdalec
U290	RBK	Rasúveň-Mostiště	1401	Velké Meziříčí	Bory, Velké Meziříčí, Vídeň
U291	RBK	Mostiště-Nesměř	1402	Velké Meziříčí	Martinice, Petráveč, Velké Meziříčí
U292	RBK	Pernštejn-K128	1403	Bystřice nad Pernštejnem	Sejřek
U293	RBK	Pernštejn-RK 1397	1404	Bystřice nad Pernštejnem	Moravecké Pavlovice, Sejřek, Strážek, Střítež
U294	RBK	Holinka-Lán	1406	Velké Meziříčí	Heřmanov, Kadolec, Křižanov, Skřínářov
U295	RBK	RK 1400-Tiský dvůr	1407	Velké Meziříčí	Radenice, Sklené nad Oslavou
U296	RBK	RK 1402-Březejcký les	1454	Velké Meziříčí	Březejc, Jabloňov, Velké Meziříčí
U297	RBK	Březejcký les-Holinka	1455	Velké Meziříčí	Kadolec, Ořechov, <b>Osová Bítýška</b> , Skřínářov
U298	RBK	Holinka - Červená	1456	Velké Meziříčí	Březí, Březské, Křoví, <b>Osová Bítýška</b> , Skřínářov, Velká Bíteš, Vlkov

## ZÚR KRAJE VYSOČINA: STANOVENÍ POŽADAVKŮ NADMÍSTNÍHO VÝZNAMU NA KOORDINACI ÚZEMNĚ PLÁNOVACÍ ČINNOSTI OBCÍ

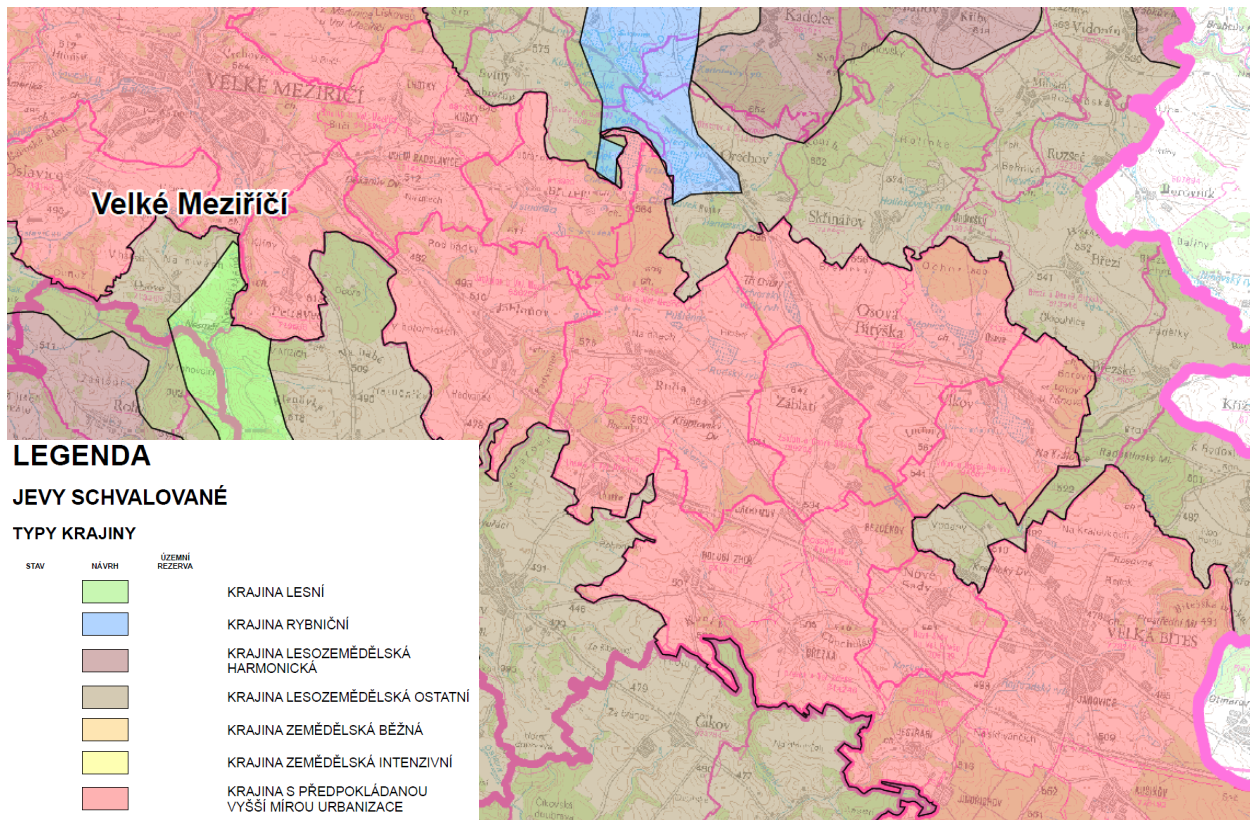
### 8.1 Požadavky na koordinaci ploch a koridorů VPS a VPO

(164) ZÚR stanovují požadavky na koordinaci územně plánovací činnosti dotčených obcí při zpřesňování územního vymezení ploch a koridorů pro umístění staveb. Koordinace ploch a koridorů VPS a VPO vymezených ZÚR budou probíhat v území dále uvedených ORP a obcí:

Velké Meziříčí	Bory			U005, U290
	Březejc		E02	U060, U296
	Břeží			U298
	Břežské	DK05	E02	U298
	Dobrá Voda		E15	
	Dolní Heřmanice			U061, U300
	Dolní Libochovná			U067, U288
	Heřmanov			U067, U294
	Horní Libochovná	DK21		
	Jabloňov	DK32	E02	U296
	Jívoví	DK05, DK21	E15	
	Kadolec	DK05		U294, U297
	Kozlov	DK21	E15	
	Křižanov	DK05, DK21		U067, U294
	Křoví	DK22		U058, U298
	Kundratice	DK21		
	Lavičky	DK32		
	Martinice	DK21	E02	U291
	Měřín	DK32		
	Meziříčko	DK32		
	Moravec	DK21, DK25		
	Netín		E02	U005
	Nové Sady	DK32		
	Nová Ves			U067, U288
	Ořechov	DK05		U060, U297
	Oslavice	DK21	E15	
	Oslavička	DK21		U248
	<b>Osová Bítýška</b>	DK05	E02	U297, U298
	Osové			U061, U248
	Petráveč	DK32	E15	U061, U291
	Pikárec	DK21		U070
	Radenice	DK05	E15	U070, U295
Rousměrov	DK05	E15	U005, U289	
Ruda	DK32	E02	U060	
Sklené nad Oslavou	DK05	E15	U005, U289, U295	

**Řešení ÚP Osová Bítýška je v souladu se ZÚR kraje Vysočina.** Ani po vyhodnocení ÚP za uplynulé období a následné pořízení Změny č. 1 ÚP nepředpokládá rozpor se ZÚR kraje Vysočina.

- Území obce Osová Bítýška je přiřazeno v ZÚR kraje Vysočina částečně do krajinného typu - krajina s předpokládanou vyšší mírou urbanizace. Řešení ÚP Osová Bítýška je v souladu s hlavním cílovým využitím krajiny, se zásadami pro činnost v území i se zásadami pro rozhodování o změnách v území, které jsou v ZÚR kraje Vysočina stanoveny pro tento krajinný typ.



### 6.1.7 Krajina s předpokládanou vyšší mírou urbanizace

(144) ZÚR vymezují krajinu s vyšší mírou urbanizace v územích se zvýšenými požadavky na změny v území, tedy v územích rozvojových oblastí a os zpřesněných nebo vymezených ZÚR a uvedených v kapitole 2.

(145) ZÚR stanovují hlavní cílové využití krajiny pro:

- intenzivní zemědělskou výrobu a s ní spojené ekonomické aktivity;
- bydlení;
- místní a nadmístní veřejnou vybavenost;
- místní a nadmístní ekonomické aktivity.

(146) ZÚR stanovují tyto zásady pro činnost v území a rozhodování o změnách v území:

- dbát na ochranu a hospodárné využívání zemědělského půdního fondu;
- v rozvojových oblastech a osách soustřeďovat aktivity republikového a krajského významu a tím přispívat k zachování charakteru a k ochraně krajinných hodnot v ostatních oblastech;
- preferovat využití územních rezerv a nevyužívaných nebo nedostatečně využívaných ploch v zastavitelném území (brownfields);



- vymezit a chránit před zastavěním pozemky, nezbytné pro vytvoření souvislých ploch krajinné zeleně (zelené pásy), zajišťující prostupnost krajiny, plochy pro rekreaci, podmínky pro vznik a rozvoj lesních porostů a zvýšení ekologické stability;
- zvyšovat pestrost krajiny zejména obnovou a doplňováním alejí a rozptýlené zeleně.

### **E. Prokázání nemožnosti využít vymezené zastavitelné plochy a vyhodnocení potřeby vymezení nových zastavitelných ploch podle § 55 odst. 3 stavebního zákona**

- Tabulkový přehled využití zastavitelných ploch v kap. B. ukazuje, že k využívání zastavitelných ploch dosud dochází především na plochách bydlení v rodinných domech.
- Lokality Z2, Z4 a Z5 jsou částečně zastavěny. Využití největší lokality Z1 (2 BR) je prozatím limitováno nerealizovaným dopravním řešením silnice II/390 (obchvat). Obec nechala zpracovat „vyhledávací studie II/390 Osová Bítýška“ která uvažuje se změnou dopravního řešení oproti ÚP, což vyvolá pořízení Změny č. 1 ÚP Osová Bítýška.
- Lokalita Z4 je již ve vlastnictví obce; obec již nechala zpracovat zastavovací studii, která umožní v nejbližší době připravit území k vybudování technické a dopravní infrastruktury. Bude ovšem nutné upravit funkční využití ploch v dané lokalitě, což vyvolá pořízení Změny č. 1 ÚP Osová Bítýška.
- Během uplatňování územního plánu Osová Bítýška byly zaznamenány požadavky na vymezení dalších nových zastavitelných ploch pro bydlení v rodinných domech, pro rekreaci i pro výrobu. Požadavky na zastavitelné plochy pro bydlení byly především v návaznosti na zastavěné území s tím, že se nejednalo o rozsáhlé lokality.

Poznámka:

Požadavky byly rovněž na nové zastavitelné plochy pro bydlení v k.ú. Osová, které ovšem nebyly zastupitelstvem obce Osová Bítýška odsouhlaseny pro pořízení Změny č. 1 ÚP Osová Bítýška.

### **F. Pokyny pro zpracování návrhu změny územního plánu, popřípadě konceptu změny územního plánu, včetně požadavků na zpracování a podmínek pro posuzování variant řešení, případně pro vyhodnocení vlivů na udržitelný rozvoj území**

#### **F1. Důvody pro pořízení Změny č. I ÚP**

Z analýzy uplatňování ÚP Osová Bítýška lze dovodit, že pro zajištění udržitelného rozvoje, zvl. na úseku sociální soudržnosti, je potřebné vyhotovit změnu územního plánu. Předmětnou změnou ÚP by nemělo dojít k výraznému navýšení zastavitelných ploch oproti původnímu ÚP.

## **F2. Pokyny pro zpracování návrhu Změny č. I ÚP**

**Na základě jednání pořizovatele a obce Osová Bítýška prověřit a řešit změnou č. 1 Územního plánu Osová Bítýška následující dílčí změny:**

- 1.** Provéřít zastavitelnou plochu **Z4** především vzhledem k úpravě funkčního využití lokality (viz bod B této zprávy), rovněž prověřit případné doplnění vhodné (náhradní za 1DP) plochy pro parkoviště u hřbitova. Provéřít rovněž případné doplnění zastavitelné plochy 1 BR v prostoru územní rezervy R2 vzhledem ke zpracované zastavovací studii, kterou obec nechala zpracovat.
- 2.** Zpracovat veřejně prospěšnou stavbu přeložky silnice I/37 do ÚP dle požadavku ŘSD (viz bod B této zprávy).
- 3.** Provéřít dopravní řešení ohledně propojení silnice I/37 a sil. II/390 severojižním obchvatem dle varianty č. 3 vyhledávací studie II/390 Osová Bítýška, kterou zpracoval Silniční projekt spol. s r.o., Šumavská 31, 602 00 Brno v březnu 2011 (viz bod B této zprávy). Provéřít předmětné řešení z hlediska souladu právních předpisů a ČSN (především ČSN 73 6101 a ČSN 73 6102) v souvislosti s vymezením zastavěného území.
- 4.** Aktualizovat veřejně prospěšné stavby.
- 5.** Aktualizovat zastavěné území - viz. § 189 odst. 1 zák. č. 183/2006 Sb. v platném znění.
- 6.** Na základě podnětů vlastníků pozemků prověřit možnost zařazení pozemků p.č. 1952/7, 96/1, 82, a 98 v k.ú. Osová Bítýška, které navazují na zastavěné území, do zastavitelných ploch pro bydlení.
- 7.** Provéřít možnost zařazení pozemků p.č. (PK) 304/1 a 308/1 v k.ú. Osová Bítýška do zastavitelných ploch pro individuální rekreaci.
- 8.** Při řešení dílčích změn (především dopravní řešení) může dojít k dotčení vymezených zastavitelných ploch i zastavěného území – prověřit ve změně ÚP.
- 9.** Provéřít dotčení celého území obce vzhledem ke zpracovaným komplexním pozemkovým úpravám obce Osová Bítýška.
- 10.** Provéřít etapizaci zastavitelných ploch.
- 11.** Provéřít požadavek vlastníka pozemku p.č. (PK) 1867/1 v k.ú. Osová Bítýška o zařazení předmětného pozemku do zastavitelné plochy pro výrobu.
- 12.** Vypustit z ÚP návrh veřejně prospěšné stavby 2 PP – stavba pěší komunikace ve Farské zahradě.
- 13.** V souvislosti s nabytím platnosti vyhl. č. 48/2011 Sb., o stanovení tříd ochrany, bude provedena kontrola tříd ochrany dle BPEJ na území obce a provedeny příslušné opravy.

### **1) požadavky, vyplývající z politiky územního rozvoje, územně plánovací dokumentace vydané krajem, popřípadě z dalších širších územních vztahů**

- jsou vyhodnoceny v kap. D této zprávy

### **2) požadavky na území vyplývající z územně analytických podkladů**

- jsou vyhodnoceny v kap. C této zprávy

### **3) požadavky na rozvoj území obce, záměry**

Vzhledem ke snaze obce stabilizovat obyvatele a i vytvořit příznivé podmínky pro jejich nárůst, bude touto změnou územního plánu prověřena možnost úpravy plochy pro bydlení „Z4“.

Zastupitelstvo obce vyslovalo souhlas se zpracováním veřejně prospěšné stavby přeložky silnice I/37 do ÚP dle požadavku ŘSD (viz bod B této zprávy) a rovněž s prověřením dopravního řešení ohledně propojení silnice I/37 a sil. II/390 severojižním obchvatem dle varianty č. 3 vyhledávací studie II/390 Osová Bítýška, kterou zpracoval Silniční projekt spol. s r.o., Šumavská 31, 602 00 Brno v březnu 2011 (viz bod B této zprávy).

### **4) požadavky na plošné a prostorové uspořádání území (urbanistickou koncepci a koncepci uspořádání krajiny)**

Požadavky převzaté ze Zásad územního rozvoje kraje Vysočina ani požadavky (záměry) na rozvoj území obce Osová Bítýška nejsou takového charakteru, aby měly vliv na plošné či prostorové uspořádání území, tzn. principy urbanistické koncepce a koncepce uspořádání krajiny nebudou měněny.

### **5) požadavky na řešení veřejné infrastruktury**

Koncepce dopravy ve vydaném ÚP Osová Bítýška nedoznává výraznějších změn, bude pouze prověřena úprava dle bodu F této zprávy.

V souvislosti s případnými novými zastavitelnými plochami navrhnout doplnění potřebné technické a dopravní infrastruktury.

### **6) požadavky na ochranu a rozvoj hodnot území**

Předkládané požadavky (záměry) nebudou mít negativní dopad na ochranu ani rozvoj hodnot území.

#### Ochrana přírody, ochrana a tvorba krajiny

Dle ustanovení § 3 písm.b )zák.č.114/92 Sb., o ochraně přírody a krajiny, ve znění pozdějších předpisů, jsou významnými krajinnými prvky všechny lesy, vodní toky a rybníky, jezera a údolní nivy. Významné krajinné prvky jsou chráněny před poškozováním a ničením dle § 4 odst. 2 citovaného zákona a tato skutečnost musí být při zpracování návrhu projednávané Změny ÚP respektována.

### Územní systém ekologické stability

Součástí platného ÚP je i řešení územního systému ekologické stability. Lokality jednotlivých dílčích změn do něho nezasáhnou.

### Ochrana kulturních hodnot

Řešením Změny č.1 ÚP Osová Bítýška nebudou nemovité kulturní památky dotčeny.

### Ochrana zemědělského půdního fondu

Při zpracování dokumentace je nutno postupovat v souladu s ust. § 5 odst.1 a 2 zákona č.334/92 Sb., o ochraně zemědělského půdního fondu, ve znění pozdějších předpisů. Zpracovatelé jsou povinni řídit se zásadami ochrany ZPF (§ 4 zákona), jsou povinni zdůvodnit takové řešení, které je z hlediska ochrany ZPF a ostatních zákonem chráněných obecných zájmů nejvýhodnější. Přitom musí vyhodnotit předpokládané důsledky navrhovaného řešení na zemědělský půdní fond a to zpravidla ve srovnání s jiným možným řešením.

### Ochrana pozemků určených k plnění funkce lesa

Pozemky určené k plnění funkce lesa nebudou Změnou č.1 ÚP Osová Bítýška dotčeny.

## **7) požadavky na veřejně prospěšné stavby, veřejně prospěšná opatření a asanace**

Řešit dle bodu F této zprávy.

Aktualizovat stav na úseku veřejně prospěšných staveb a veřejně prospěšných opatření vydaného územního plánu.

## **8) další požadavky, vyplývající ze zvláštních právních předpisů, (např. Požadavky na ochranu veřejného, zdraví, civilní ochrany, obrany a bezpečnosti státu, ochrany ložisek a surovin, geologické stavby území, ochrany před povodněmi a jinými rizikovými přírodními vlivy)**

Nové požadavky oproti vydanému UP nebyly zjištěny. Nové záměry nebudou mít vliv na řešení výše uvedených požadavků ve vydaném UP.

### Zájmy obrany státu

Beze změn. Platí řešení v platném ÚP.

### Zájmy civilní obrany

Beze změn. Platí řešení v platném ÚP.

### Ochrana ložisek nerostných surovin

Beze změn. Platí řešení v platném ÚP.

### Záplavová území, ochrana před povodněmi

Na území obce Osová Bítýška se nenachází záplavové území.

### **9) požadavky a pokyny pro řešení hlavních střetů, zájmů a problémů v území**

Vzhledem k charakteru změn v území se zásadní střety zájmů a problémů v území nepředpokládají.

V případě střetu zastavitelných ploch a ochranných pásem technické infrastruktury budou tato pásma respektována.

### **10) požadavky na vymezení zastavitelných ploch a ploch přestavby s ohledem na obnovu a rozvoj sídelní struktury a polohu obce v rozvojové oblasti nebo v rozvojové ose**

- viz. kap. D1.
- Mimo záměry na změny viz kap. F nejsou požadavky na vymezení jiných zastavitelných ploch či ploch přestaveb.

### **11) požadavky na vymezení ploch a koridorů, ve kterých bude uloženo prověření změn jejich využití územní studií**

- Nepředpokládá se prověření záměrů na změny v území územní studií.

### **12) požadavky na vymezení ploch a koridorů, pro které budou podmínky pro rozhodování o změnách jejich využití stanoveny regulačním plánem**

Vzhledem k požadovaným změnám v území není zpracování regulačního plánu účelné.

### **13) požadavky na vyhodnocení vlivů ÚP na udržitelný rozvoj území, pokud dotčený orgán ve svém stanovisku k návrhu zadání uplatnil požadavek na zpracování vyhodnocení vlivů na ŽP nebo pokud nevyloučil významný vliv na evropsky významnou lokalitu či ptačí oblast**

Ani jedna z dílčích změn nebude území obce zatěžovat nad míru únosného zatížení, ať již jednotlivě nebo kumulativně.

- Na území obce se nenachází lokalita soustavy Natura 2000 ani ptačí oblast.
- Jak ochranu životního prostředí, tak ochranu veřejného zdraví lze zajistit standardními postupy dle stávajících platných předpisů.

### **14) případný požadavek na zpracování konceptu, včetně požadavků na zpracování variant**

Nejedná se o změny, které vyžadují variantní řešení ani prověření v konceptu změny územního plánu.

## **15) požadavky na uspořádání obsahu konceptu a návrhu ÚP a na uspořádání obsahu jejich zdůvodnění s ohledem na charakter území a problémy k řešení včetně měřítek a počtu vybavení**

Obsahový standard bude odpovídat ustanovení § 13 vyhlášky č. 500/2006 Sb., o územně analytických podkladech, územně plánovací dokumentaci a způsobu evidence územně plánovací činnosti a to v rozsahu přílohy č. 7 k této vyhlášce.

Územní plán bude zpracován nad mapovým podkladem v měřítku katastrální mapy a vydán v měřítku 1: 5 000 (1: 2 880). Počet tištěných vyhotovení (grafické i textové části) k předání pořizovateli je stanoven takto:

- Dílčí změny územního plánu budou pro společné jednání a veřejné projednání vyhotoveny na výřezech vydaného ÚP Osová Bítýška.
- Při zpracování Změny č.1 ÚP Osová Bítýška bude přiměřeně využita metodika digitálního zpracování územních plánů pro kraj Vysočina (MINIS). Výkresová a textová část jednotlivých etap Změny č.1 ÚP Osová Bítýška bude odevzdána ve formátu \*.pdf a \*.doc.
- Pro společné jednání bude dokumentace návrhu Změny č.1 ÚP Osová Bítýška předána pořizovateli v jednom autorizovaném vyhotovení a v \*.pdf a \*.doc. **Pokud dojde na základě projednání s dotčenými orgány k úpravě návrhu Změny č. 1 ÚP Osová Bítýška, tak zpracovatel návrh Změny ÚP doplní, ev. opraví.** V případě, že po společném projednání návrhu Změny ÚP nedojde k úpravám, bude dotištěno jedno paré pro veřejné projednání návrhu Změny ÚP.
- Změna č.1 ÚP Osová Bítýška bude vyhotovena v podobě „**právního stavu územního plánu**“ ve čtyřech autorizovaných vyhotoveních + 2 CD (formát \*.pdf) a 1CD v plné verzi.

## **G. Návrh na aktualizaci Zásad územního rozvoje kraje Vysočina**

Nepředpokládá se.

## **H. Závěr**

Tento návrh zprávy o uplatňování územního plánu Osová Bítýška (dále jen návrh zprávy) za uplynulé období od jeho vydání (dne 2. 10. 2007) doposud bude ve smyslu § 55 odst. 1 stavebního zákona před jeho předložením ke schválení zastupitelstvu obce konzultován s dotčenými orgány a krajským úřadem. V době konzultací bude návrh zprávy zveřejněn na webových stránkách města Velké Meziříčí a obce Osová Bítýška, aby se s tímto návrhem mohla seznámit veřejnost.

Návrh zprávy, doplněný a upravený na základě konzultací, bude předložen Zastupitelstvu obce Osová Bítýška ke schválení dle § 6 odst. 5 písm. e) stavebního zákona. Po svém schválení v Zastupitelstvu obce Osová Bítýška se zpráva stane

### **„ZADÁNÍM“ PRO ZMĚNU Č. 1 ÚZEMNÍHO PLÁNU OSOVÁ BÍTÝŠKA.**

Na základě tohoto zadání bude zahájen proces pořízení návrhu Změny č. 1 ÚP Osová Bítýška.