

**AKČNÍ PLÁN SOCIÁLNÍCH SLUŽEB
MĚSTA VELKÉ MEZIŘÍČÍ PRO ROK 2017**

Město Velké Meziříčí
Radnická 29/1
594 13 Velké Meziříčí





OBSAH

I.	Úvod	3
II.	Východiska zpracování Akčního plánu sociálních služeb města Velké Meziříčí pro rok 2017	4
III.	Organizační a finanční zajištění plnění Akčního plánu sociálních služeb města Velké Meziříčí pro rok 2017	5
IV.	Monitoring plnění aktivit prvního Plánu rozvoje sociálních služeb města Velké Meziříčí pro období 2015-2016	7
V.	SWOT analýza	8
VI.	Přehled priorit	16
VII.	Přehled opatření vyplývajících z priorit pro rok 2017	17
VIII.	Časový harmonogram realizace kroků akčního plánu v roce 2017	21



I. Úvod

Rámec podpory rozvoje sociálních služeb města Velkého Meziříčí vychází z procesu komunitního plánování sociálních služeb, který probíhá ve městě již od roku 2012. V letech 2013 – 2015 probíhaly přípravné analýzy a v roce 2015 vešel v platnost první Plán rozvoje sociálních služeb města Velké Meziříčí pro období 2015 – 2016.

Akční plán sociálních služeb města Velké Meziříčí pro rok 2017 představuje jednoletý prováděcí dokument pro překlenovací období mezi prvním Plánem rozvoje sociálních služeb města Velké Meziříčí pro období 2015 – 2016 a Komunitním plánem sociálních služeb ORP Velké Meziříčí pro období 2018 – 2020.

Zpracováním Akčního plánu sociálních služeb města Velké Meziříčí pro rok 2017 stanovujeme konkrétní dílčí cíle pro realizaci jednotlivých strategických záměrů (opatření) a z nich vyplývajících úkolů. Stanovujeme priority cílů a plán realizace úkolů, který zahrnuje termíny zahájení a ukončení, odpovědnosti a podmínky nutné pro jejich splnění.

S ohledem na principy komunitního plánování - potřeby, priority a dostupné finanční zdroje akční plán definuje rozvojovou strategii v oblasti sociálních služeb pro následující rok a doplňuje tak stávající síť služeb o nové kapacity sociálních služeb vzniklé rozšířením stávajících sociálních služeb nebo zřízením nových. Prostřednictvím jednoletých akčních plánů tak dochází k průběžné modifikaci a optimalizaci nastavené a podporované sítě služeb ve městě Velké Meziříčí a v celém správním obvodu ORP.

Podporované rozvojové záměry vplynuly z vyhodnocení aktivit prvního Plánu rozvoje sociálních služeb města Velké Meziříčí pro období 2015-2016 a z realizace analýzy mezi poskytovateli sociálních služeb v ORP Velké Meziříčí, která proběhla v roce 2016. Tyto záměry jsou pak zařazeny do Akčního plánu sociálních služeb a provázány s dostupnými finančními zdroji – dotačním titulem kraje Vysočina a s prostředky ze státního rozpočtu přerozdělovanými krajem Vysočina. Záměry na rozvoj sociálních služeb obsažené v akčním plánu odpovídají rozvojové strategii formulované ve Střednědobém plánu rozvoje sociálních služeb kraje Vysočina i strategii MPSV.

Akční plán pro rok 2017 vychází ze snahy zavést a využít finanční plán pro naplňování jednotlivých opatření s vazbou na rozpočet města Velké Meziříčí a dále i zavést do plánování sociálních služeb v území kontrolní mechanismy s jejich následným vyhodnocováním v rámci monitoringu KPSS města Velké Meziříčí.

Akční plán pro rok 2017 obsahuje stručnou textovou část s vysvětlením postupů a dále kapitoly se samostatnými tabulkami s jednotlivými výstupy důležitými pro přípravu a realizaci Akčního plánu pro rok 2017 (garant opatření, náklady opatření, zdroje financování, název kroku apod.).



II. Východiska zpracování Akčního plánu sociálních služeb města Velké Meziříčí pro rok 2017

Východiskem pro zpracování akčního plánu je vyhodnocení aktivit prvního Plánu rozvoje sociálních služeb města Velké Meziříčí pro období 2015-2016. Tento plán rozvoje sociálních služeb vycházel z nespočtu analýz a aktivit. Jednalo se např. o:

- Sociálně demografickou analýzu (2013) - analýza všech dostupných sociálně demografických ukazatelů a dat (sekundární analýza).
- Analýzu poskytovatelů sociálních služeb ve městě (2013) - analýza byla realizována prostřednictvím záznamových archů, které byly sbírány korespondenční formou a CATI metodou. Záznamový arch byl určen kompetentním osobám poskytovatelů, s důrazem na rozsah služeb, územní působnost, záměry rozvoje a finanční toky (primární analýza – část vstupů od jednotlivých poskytovatelů registrovaných sociálních služeb již byla ze strany zadavatele pro účely analýzy dodána).
- Analýzu zadavatelů (zřizovatelů) sociálních služeb ve městě (2013) - analýza byla realizována prostřednictvím záznamových archů, které byly sbírány korespondenční formou a face to face metodou. Záznamový arch byl určen kompetentním osobám zřizovatelů, s důrazem na rozsah služeb, územní působnost, záměry rozvoje a finanční toky.
- Analýzu cílových skupin uživatelů senioři a osoby se zdravotním postižením (2014) - dotazování mezi uživateli sociálních služeb prostřednictvím standardizovaného dotazování mezi tazatelem a respondentem. Velikost vzorku bylo 100 respondentů vybraných na základě screeningu. Dotazování bylo zaměřeno na identifikaci potřebnosti sociálních služeb a jejich dostupnost.
- Analýzu cílových skupin rodiny s dětmi, mládež do 26 let a osoby ohrožené sociálním vyloučením (2015)

V roce 2016 proběhla analýza mezi poskytovateli sociálních služeb v ORP Velké Meziříčí, která identifikovala u poskytovatelů sociálních služeb zejména obecné fungování a financování sociální služby, včetně výhledu fungování a financování do budoucna. Další oblastí, které se analýza věnovala, bylo stanovení rozvojových priorit jednotlivých sociálních služeb pro komunitní plánování sociálních služeb ORP Velké Meziříčí do roku 2020.

Dalšími východisky byla pravidelná společná setkání čtyř pracovních skupin i řídicí skupiny za účasti představitelů města Velké Meziříčí.

Akční plán dále vychází z předpokládaných finančních zdrojů rozpočtu města, grantového programu města, dotace MPSV, případně jiných ministerstev, grantových programů kraje Vysočina, aktuálního vývoje situace v poskytování některých druhů služeb a v neposlední řadě také ze strategických dokumentů kraje, především Střednědobého plánu rozvoje sociálních služeb Kraje Vysočina na roky 2016-2018.

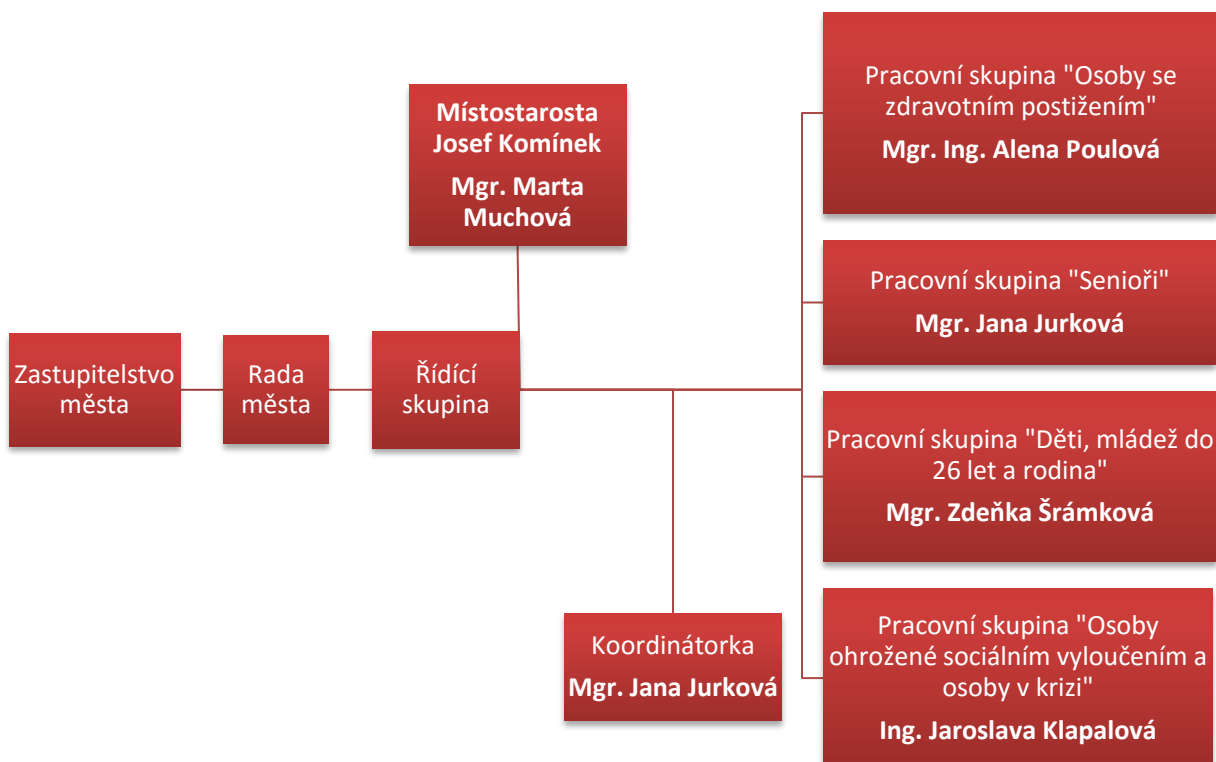


III. Organizační a finanční zajištění plnění Akčního plánu sociálních služeb města Velké Meziříčí pro rok 2017

Komunitní plánování ve městě Velké Meziříčí je řízeno řídicí skupinou. Ta je vedena místostarostou Josefem Komínkem, v jehož kompetenci je mj. sociální oblast, a v případě jeho nepřítomnosti jej zastupuje vedoucí odboru sociálních věcí a zdravotnictví Mgr. Marta Muchová. Dalšími členy řídicí skupiny jsou vedoucí pracovních skupin a koordinátor plánování sociálních služeb, přičemž musí být zachováno pravidlo triády, tj. že členem řídicí skupiny musí být vždy alespoň jeden zástupce uživatelů, poskytovatelů a zadavatele.

Pracovní skupina je tvořena uživateli, poskytovateli a zadavateli a dalšími zájemci. Jednání PS jsou otevřená veřejnosti. Řeší konkrétní problémy a úkoly, navrhuje priority, podává připomínky. Skupinu řídí volený vedoucí pracovní skupiny, který pořizuje zápis sám nebo pověří některého člena skupiny. Vedoucí pracovní skupiny jsou členy řídicí skupiny a předávají informace z řídicí skupiny na pracovní skupinu. Konkrétní vedoucí pracovních skupin jsou zveřejněni v schématu č. 1.

Schéma č. 1: Organizační struktura plánování sociálních služeb ve Velkém Meziříčí





Rozvojové aktivity jsou v Akčním plánu sociálních služeb města Velké Meziříčí pro rok 2017 rozpracovány ve formě jednotlivých opatření, které obsahují základní popis a parametry příslušného opatření. Pro operativní řízení a sledování realizace opatření je zapotřebí jejich rozpracování do dílčích kroků, tj. do celků věcně, časově i finančně ohraničených. Kroky jsou navrhovány s předpokládaným naplněním v příslušném kalendářním (rozpočtovém) roce.

Tyto charakteristiky jednotlivých kroků jsou hlavní náplní kapitoly VII. Přehled aktivit a akcí určených k přípravě a realizaci v roce 2017. Každý konkrétní krok má pro realizaci stanoveného nositele odpovědného za její plnění. Dalšími charakteristikami, které jsou uvedeny v kapitole VII, jsou náklady kroků, termíny zahájení a ukončení kroků.

Pro naplnění Akčního plánu pro rok 2017 bude rozhodující aktivní přístup určených nositelů jednotlivých kroků, včetně nezbytné spolupráce s garanty opatření a dalšími složkami územní samosprávy (např. odbory MěÚ Velké Meziříčí). Kontrolou plnění a případnými úpravami akčního plánu 2017 se bude průběžně zabývat pracovní skupina a v závažnějších případech orgán územní samosprávy, který určí osobu zodpovědnou za organizační zajištění sledování plnění. Odpovědnost za plnění jednotlivých akcí mají jejich nositelé (viz kapitola VI. Přehled opatření určených k přípravě a realizaci v roce 2017).



IV. Monitoring plnění aktivit prvního Plánu rozvoje sociálních služeb města Velké Meziříčí pro období 2015-2016

V Plánu rozvoje sociálních služeb města Velké Meziříčí pro období 2015–2016 byly pro rok 2015–2016 stanoveny následující priority

Priorita č. 1		1.A. Zachovat podíl obce Velké Meziříčí na financování sociálních služeb pro jednotlivé cílové skupiny s využitím vlastní příspěvkové organizace a přerozdělováním finančních prostředků na podporu činnosti NNO pracující s jednotlivými cílovými skupinami. 1.B. Zachovat nabídku a rozsah stávajících sociálních služeb ve městě Velké Meziříčí, včetně zajištění souvisejícího financování stávajících služeb ze strany obce Velké Meziříčí.
Priorita č. 2		2.A. Zvýšit míru povědomí jednotlivých cílových skupin o možnostech využívání a nabídce poskytovatelů sociálních služeb na území města Velké Meziříčí. 2.B. Informovanost jednotlivých cílových skupin řešit cílenějším a efektivnějším způsobem.
Priorita č. 3		Postupně řešit ve spolupráci s ostatními relevantními složkami města Velké Meziříčí problematiku bariér (bezbariérovost města). Iniciovat systematický a komplexní přístup k řešení této problematiky na území města.
Priorita č. 4		Zřízení startovacích či sociálních bytů.

V rámci analýzy mezi poskytovateli sociálních služeb v ORP Velké Meziříčí, která proběhla v červnu 2016, byli jednotliví zástupci poskytovatelů sociálních služeb dotázáni, nakolik byly tyto priority naplněny.

Jako nejvíce naplněnou byla vyhodnocena priorita č. 1.B „Zachovat nabídku a rozsah stávajících sociálních služeb ve městě Velké Meziříčí, včetně zajištění souvisejícího financování stávajících služeb ze strany obce Velké Meziříčí“.

Za druhou nejlépe naplněnou byla respondenty považována priorita č. 1.A „Zachovat podíl obce Velké Meziříčí na financování sociálních služeb pro jednotlivé cílové skupiny s využitím vlastní příspěvkové organizace a přerozdělování finančních prostředků na podporu činnosti NNO pracující s jednotlivými cílovými skupinami“.



Za třetí nejvíce naplněnou je zástupci sociálních služeb považována priorita č. 2.A: „Zvýšit míru povědomí jednotlivých cílových skupin o možnostech využívání a nabídce poskytovatelů sociálních služeb na území města Velké Meziříčí“.

Výsledky názorně dokumentuje graf č. 1.



V. SWOT analýza

SWOT analýza vznikala v rámci setkání zástupců komunitního plánování sociálních služeb, přičemž finální podoba byla prezentována na setkání dne 30. 8. 2016. Pracovní návrhy SWOT analýz jednotlivých pracovních skupin byly posuzovány u příležitosti setkání za přítomnosti starosty města, místostarosty, vedoucí odboru sociálních věcí a zdravotnictví, koordinátorky KPSS, vedoucích všech pracovních skupin a odborného konzultanta KPSS. Město Velké Meziříčí simultánně spolupracuje v oblasti poradenství se společností AUGUR Consulting.

Následně měli jednotliví aktéři časový prostor na zaslání připomínek. Tyto připomínky byly posouzeny a zapracovány.



Tabulka č. 1: Syntéza SWOT analýz pro jednotlivé cílové skupiny.

Syntéza SWOT analýz pro jednotlivé cílové skupiny Podkladem byly výstupy z jednotlivých pracovních skupin	
SILNÉ STRÁNKY vnitřní prostředí	
Senioři	<ul style="list-style-type: none">- Pestrá nabídka sociálních služeb pro cílovou skupinu senioři, poskytována v různých formách (pobytové, ambulantní a terénní) pro různé cílové skupiny seniorů.- Podíl obce Velké Meziříčí na financování sociálních služeb pro seniory s využitím vlastní příspěvkové organizace a přerozdělováním finančních prostředků na podporu činnosti NNO pracující mj. s cílovou skupinou senioři.- Velké Meziříčí nabízí dobré možnosti pro skupinu senioři také v jiných oblastech: zdravotnická péče, kultura.- Daří se postupně řešit odstraňování bariér (např. Dům zdraví).
Osoby se zdravotním postižením	<ul style="list-style-type: none">- Stávající nabídka sociálních služeb pro některé skupiny osob se zdravotním postižením (viz. Závěrečná zpráva analýzy sociální oblasti ze dne 15. 9. 2013, Augur Consulting).- Nabídka ambulantních a terénních služeb (pečovatelská služba, osobní asistence, raná péče, denní stacionář, ošetřovatelská služba, sociální rehabilitace pro osoby s duševním onemocněním), které umožňují lidem s postižením žít ve svém domácím prostředí.- Podíl obce Velké Meziříčí na financování sociálních služeb pro osoby se zdravotním postižením s využitím vlastní příspěvkové organizace a přerozdělováním finančních prostředků na podporu činnosti NNO pracující s cílovou skupinou osoby se zdravotním postižením.- Velké Meziříčí nabízí dobré možnosti pro skupinu osoby se zdravotním postižením také v jiných oblastech: zdravotnická péče, kultura.- Aktivní činnost organizací, které se věnují osobám se zdravotním postižením, ale nejsou poskytovatelé soc. služeb - Handicap Sport Club Velké Meziříčí, Asociace rodičů a přátel zdravotně postižených dětí, atd.- Činnost dobrovolnického centra Kambala (Oblastní charita Žďár n. Sázavou) v místních sociálních službách (Nesa – denní stacionář, Domov pro seniory, Sociální služby města).- Daří se postupně řešit odstraňování bariér (např. Dům zdraví).
Děti, mládež a rodina	<p><u>Děti a mládež do 26 let</u></p> <ul style="list-style-type: none">- Stávající nabídka volnočasových aktivit pro děti a mládež (především organizovaných) ve Velkém Meziříčí (zejména u dětí do 10 let) je velmi dobrá. Fungující sociální služba NZDM Wellmez, poskytující ambulantní i terénní službu. <p><u>Rodiny s dětmi</u></p> <ul style="list-style-type: none">- Existuje nabídka sociálních služeb pro rodiny s dětmi, které nabízejí služby ve Velkém Meziříčí.- Stávající nabídka volnočasových aktivit pro rodiny s dětmi.- Působení sociálně aktivizační služby, která se zaměřuje na rodiny s dětmi.- Působení OSPOD (terénní pracovnice).



Osoby v krizi a osoby ohrožené soc. vyloučením	<ul style="list-style-type: none">- Nebyly zaznamenány manifestní problémy s cílovou skupinou.- Fenomén bezdomovectví ani žádná lokalita, která by se dala charakterizovat jako tzv. sociálně vyloučená, ve Velkém Meziříčí prakticky neexistuje.- Podíl obce Velké Meziříčí na financování některých sociálních služeb.- Základní informovanost cílové skupiny o možnostech pomoci funguje po linii úřadu práce, odboru sociálních věcí, prostřednictvím NNO a zprostředkovaně.
Obecné silné stránky	<ul style="list-style-type: none">- Stávající nabídka sociálních služeb pro většinu cílových skupin, poskytována v různých formách (pobytové, ambulantní a terénní).- Vznik Adresáře poskytovatelů sociálních služeb na území města Velké Meziříčí pro zvýšení informovanosti veřejnosti o sociálních službách na území města Velké Meziříčí.- Vytvoření nového elektronického katalogu poskytovatelů sociálních služeb pro celé spádové území ORP Velké Meziříčí se zohledněním životních situací. Obsahuje nabídku služeb, podrobný popis a kontakty. Je počítáno s jejich pravidelnou aktualizací.- Postupné odstraňování bariér ve městě, např. Dům zdraví.
SLABÉ STRÁNKY vnitřní prostředí	
Senioři	<ul style="list-style-type: none">- Kontinuálně vzrůstá počet obyvatel Velkého Meziříčí ve věku nad 65 let – lze očekávat pokračování trendu i v dalších letech -> nedostatečná kapacita odlehčovací služby, nedostatečná kapacita sociálně aktivizačních služeb pro seniory a osoby se zdravotním postižením.- Nižší organizovanost a systémovost v přístupu k cílové skupině senioři ze strany aktérů v sociální oblasti, ale i dalších složek - organizací a partnerů na území města.- Nedořešená bezbariérovost některých míst ve Velkém Meziříčí - jedná se např. o vlakové nádraží, dále o chodníky, instituce, služby aj.



<p style="writing-mode: vertical-rl; transform: rotate(180deg);">Osoby se zdravotním postižením</p>	<ul style="list-style-type: none">- Parkovací místa pro osoby s postižením (malá kapacita, zneužívání osobami bez ZP, v zimě je na tato místa nahnován sníh, špatné umístění – před poštou ve svahu, parkovací místa jsou úzká – vedle auta není dostatek místa na vozík).- Chybí nízkopodlažní autobusy.- Schází informace o možnosti čerpání příspěvků (dávek) na přestavbu bytu, dopravu apod. Schází komplexní informace o možnostech zaměstnání, úhradách pojišťoven za služby, kompenzačních pomůckách, informace o možnostech léčby a pomoci, informace o volnočasových aktivitách, o psychosociální podpoře apod.- Nižší organizovanost a systémovost v přístupu k cílové skupině osoby se zdravotním postižením ze strany aktérů v sociální oblasti, ale i dalších složek – organizací a partnerů na území města.- Nedořešená bezbariérovost některých míst ve Velkém Meziříčí- jedná se např. o vlakové nádraží, dále o chodníky, instituce, služby aj.- Schází některé sociální služby (domov pro osoby se zdravotním postižením, chráněné bydlení apod.).- Nedostatečná kapacita odlehčovací služby.- Nedostatečná kapacita sociálně aktivizačních služeb pro seniory a osoby se zdravotním postižením.- Chybí služby pro osoby se získaným postižením (podpora v životní etapě, kdy došlo k postižení).- Chybí psychologická podpora OZP a služby fyzioterapeuta.- Nedostatečná nabídka služeb pro osoby s duševním onemocněním.- Nedostatečná kapacita terénních služeb s ohledem na stále rostoucí poptávku po těchto službách.- Nedostatečná pružnost terénních služeb – neschopnost zajistit službu vždy, když uživatel potřebuje (např. do druhého dne).- Chybí pracovní příležitosti pro OZP, chráněná pracovní místa.- Chybí služba pro rodiny s dětmi se zdravotním postižením při výběru budoucího povolání.- Nedostatečná prevence mezi žáky a studenty (přednášky, osobní setkání s osobami po úrazech).- Komunitní plánování sociálních služeb není řešeno pro celou oblast ORP.
<p style="writing-mode: vertical-rl; transform: rotate(180deg);">Děti, mládež a rodina</p>	<p><u>Děti a mládež do 26 let</u></p> <ul style="list-style-type: none">- Nižší nabídka volnočasových aktivit pro starší děti a mládež (především v oblasti sportovního vyžití a tzv. neorganizovaných aktivit). <p><u>Rodiny s dětmi</u></p> <ul style="list-style-type: none">- Absence ekonomicky dostupného bydlení pro rodiny v krizi tzv. sociálního bydlení. Migrace některých žen s dětmi do azylových zařízení (Žďár nad Sázavou, Třebíč, Jihlava), rozdělení rodin s návaznými vztahovými problémy a výchovnými problémy u dětí.- Absentuje dostupná nabídka odborné psychologické pomoci pro děti i rodiče dětí.- Absentuje dostupná nabídka - psychoterapeut, psychiatr (pro rodiny s dětmi).- Vzrůstá počet rodin, které se ocitají v krizi – jsou ohrožené sociálním vyloučením.- Informovanost rodin s dětmi a široké veřejnosti o službách, které nabízejí alternativy rodinám s dětmi.- Pracovní místa (zkrácené úvazky pro matky s dětmi).- Bariérovost pro maminky s kočárky.- Absentují možnosti individuálního bydlení pro mladé (tzv. startovací bydlení).- Schází ekonomicky dostupné individuální bydlení tzv. sociální bydlení.- Schází kapacity - odborní lékaři (zubaři).



Osoby v krizi a osoby ohrožené sociálním vyloučením	<ul style="list-style-type: none">- Schází ekonomicky dostupné individuální bydlení tzv. sociální bydlení.- Absence azylového domu a s tím související migrační trend osob bez domova (ženy s dětmi).- Nižší organizovanost a systémovost v přístupu k cílové skupině osoby v krizi a osoby ohrožené sociálním vyloučením ze strany aktérů v sociální oblasti, ale i dalších složek - organizací a partnerů na území města.- Nedostatek pracovních příležitostí.- Nedostatečné zaměření obce na problematiku drogové prevence.- Zvýšený počet zadlužených občanů a osob s trvalým pobytem na ohlašovně městského úřadu.- Nízká finanční gramotnost některých občanů.
PŘÍLEŽITOSTI	
Senioři	<ul style="list-style-type: none">- Průběžně monitorovat a případně využívat možnosti grantů a projektů Kraje a EU v sociální oblasti.- Navýšení kapacity pro pobytovou odlehčovací službu a sociálně aktivizační služby pro seniory a osoby se zdravotním postižením ve městě Velké Meziříčí.- Monitorovat potřeby cílové skupiny seniorů a v případě ověřené poptávky rozšiřovat nabídku a kapacity především terénních, případně ambulantních forem poskytování sociálních služeb v domácím – přirozeném prostředí klientů – seniorů s pomocí rodinných příslušníků a dalších osob pečujících o osobu závislou na péči jiné osoby (sousedská výpomoc apod.).- Informovanost skupiny seniorů je možno řešit cílenějším a efektivnějším způsobem mj. ve spolupráci s praktickými i odbornými lékaři (informační letáky s odkazy), ale také např. v místních a regionálních periodikách (samostatná rubrika ve Velkomeziříčsku).- Účast pracovní skupiny a poskytovatelů sociálních služeb pro seniory na setkání poskytovatelů sociálních služeb s cílovou skupinou senioři i širokou veřejností např. Den sociálních služeb.- Intenzivnější uplatňování služeb dobrovolníků s cílovou skupinou senioři (procházky, pochůzky, vyplnění volného času seniorů – snížení pocitu osamělosti, apod.).- Podporovat případný vznik služby zajišťující za dostupnou cenu svoz seniorů (senior taxi), např. k lékaři, na úřady apod.- Dále podporovat kulturní, volnočasové aktivity a možnosti pro seniory ve Velkém Meziříčí. Zejména sociálně aktivizačních služeb pro osoby se zdravotním postižením a pro seniory.- Perspektivně zvážit možnosti rozšíření kapacit pro skupinu seniorů s diagnózou F – stařecká demence Alzheimerova typu (DZR) případně místa pro dlouhodobě nemocné pacienty (LDN).- Dále zvyšovat kvalitu poskytovaných sociálních služeb v návaznosti na standardy kvality a zákon 108/2006 Sb.- Postupně dále řešit, ve spolupráci s ostatními relevantními složkami Města Velké Meziříčí, problematiku bariér (bezbariérovost města). Iniciovat systematický a komplexní přístup k řešení této problematiky na území města.- Zvážit možnosti optimalizace hromadné dopravy ve městě. Ve spolupráci s firmou zajišťující hromadnou autobusovou dopravu osob ve městě a ve spolupráci s pracovními skupinami senioři a OZP zajistit:<ul style="list-style-type: none">• uplatnění tzv. nízkopodlažních autobusů,• optimalizovat linky hromadné dopravy prostorově - k zařízením poskytovatelů sociálních služeb pro seniory,• optimalizovat linky hromadné dopravy časově tak, aby mohly být využívány cílovými skupinami senioři a OZP. Optimalizaci realizovat ve zkušebním provozu.- V návaznosti na komplexní řešení informovanosti cílové skupiny senioři zvážit možnost výhledově zřídit tzv. „senior point“ centrální informační místo pro seniory.



	<ul style="list-style-type: none">- V návaznosti na zvyšování pocitu bezpečí seniorů a prevenci kriminality realizovat ve spolupráci s pracovní skupinou pro seniory osvětové přednášky s využitím např. Městské policie, nebo NO Bílý kruh bezpečí apod.
Osoby se zdravotním postižením	<ul style="list-style-type: none">- Průběžně monitorovat a případně využívat možnosti grantů a projektů Kraje Vysočina a EU v sociální oblasti. Aktivně využívat možnosti čerpání finančních prostředků z nového, programového období EU, např. výzva IROP č. 29.- Zřízení domova pro osoby se zdravotním postižením.- Dále zvyšovat kvalitu poskytovaných sociálních služeb v návaznosti na standardy kvality a zákon 108/2006 Sb.- Navýšení kapacity pro pobytovou odlehčovací službu a sociálně aktivizační služby pro seniory a osoby se zdravotním postižením ve městě Velké Meziříčí.- Informovanost skupin zdravotně postižených cílenějším a efektivnějším způsobem např. v místních a regionálních periodikách (samostatná rubrika ve Velkomeziříčsku, internet), prostřednictvím lékařů apod.- Kvalitnější propagace jednotlivých služeb.- Účast pracovní skupiny a poskytovatelů sociálních služeb na setkání poskytovatelů sociálních služeb s cílovou skupinou OSZ i širokou veřejností např. Den sociálních služeb.- Intenzivnější uplatňování služeb dobrovolníků s cílovou skupinou osoby se zdravotním postižením (procházky, pochůzky, vyplnění volného času zdravotně postižených – pocit osamělosti apod.)- Zřízení chráněného bydlení.- Podpora vzniku služby zajišťující za dostupnou cenu svoz (handicap taxi apod.) např. k lékaři, na úřady apod.- Podpora kulturních, volnočasových aktivit a možnosti pro OZP ve Velkém Meziříčí. Zejména sociálně aktivizačních služeb pro osoby se zdravotním postižením a pro seniory.



<p style="writing-mode: vertical-rl; transform: rotate(180deg);">Děti, mládež a rodina</p>	<p><u>Děti a mládež do 26 let</u></p> <ul style="list-style-type: none">- Dále ve městě rozvíjet možnosti a zařízení pro aktivní trávení volného času především pro starší děti a mládež (cyklo/in-line stezky, požadován je také aquapark - krytý bazén, volně přístupná hřiště apod.).- Podporovat a dále rozvíjet činnost nízkoprahového zařízení a služeb pro děti a mládež.- Podporovat neorganizované aktivity pro mládež 15 a více let.- Posilovat terénní služby a programy pro děti, mládež, ale také pro rodiny s dětmi.- Zajistit dostupnost psychologa (psychologických a psychiatrických služeb) pro děti, mládež a rodiny.- Intenzivněji realizovat preventivní programy (přednášky, akce, besedy) pro děti, mládež i rodiče dětí (prevence kriminality - poškozování cizích věcí – sprejerství, drogy a závislosti, finanční gramotnost, šikana atd.) v rámci škol (základní i střední), nízkoprahového zařízení a s využitím terénních služeb - programů.- V rámci pracovní skupiny KPSS, která se zabývá cílovou skupinou dětí, mládež a rodina, spolupracovat kromě poskytovatelů služeb a zástupci MěÚ také s dalšími subjekty a složkami např. Městská policie Velké Meziříčí, zástupci základních a středních škol - ředitelé, výchovní poradci, případně i s dalšími subjekty a osobami. <p><u>Rodiny s dětmi</u></p> <ul style="list-style-type: none">- Větší podpora sociálních služeb poskytující služby terénním způsobem, přímo v rodinách. Posílit aktivizaci rodin s cílem zvýšit finanční gramotnost, zamezit předlužení rodin, ztrátě bydlení, posílit kompetence v péči o domácnost atd.- Podpora služeb, které poskytují cílové skupině rodiny s dětmi poradenství a další alternativy.- Zabezpečení nabídky psychologické (psychiatrické a psychoterapeutické) péče pro děti přímo ve Velkém Meziříčí.- V návaznosti na nově připravované legislativní normy, tzv. zákon o sociálním bydlení, postupně zvýšit počet ekonomicky dostupných bytů ve Velkém Meziříčí.- V návaznosti na úpravy legislativy působit na ÚP a zaměstnavatele v regionu, aby nabízeli možnosti zkrácených úvazků především skupině žen s dětmi.- Aktivněji působit na rodiny s dětmi a vybízet k využívání možností pro aktivní trávení volného času, které město nabízí. <p><u>Obecně</u></p> <ul style="list-style-type: none">- Dále zvyšovat kvalitu poskytovaných sociálních služeb v návaznosti na standardy kvality a zákon 108/2006 Sb.- Průběžně monitorovat a případně využívat možnosti grantů a projektů Kraje a EU v sociální oblasti.- Podporovat finančně sociální služby minimálně ve stejném rozsahu jako v předchozích letech (ve stejném objemu).
<p style="writing-mode: vertical-rl; transform: rotate(180deg);">Osoby v krizi a osoby ohrožené sociálním vyloučením</p>	<ul style="list-style-type: none">- Zvýšit počet ekonomicky dostupných bytů (sociální bydlení, startovací byty).- Individuální práce s klienty v návaznosti na koncept prostupného bydlení.- Zvýšení kapacit služeb poskytující služby terénní formou.- Nová pracovní místa pro cílovou skupinu.- Příspěvek na činnost K - centra.- Větší aktivity a koordinace aktivit v rámci projektu „prevence kriminality“.



HROZBY	
Senioři	<ul style="list-style-type: none">- Zvýšená sociální mobilita mladších kohort obyvatel snižuje výhledově možnosti řešit péči o osoby závislé na péči jiných osob v přirozeném prostředí s podporou rodiny.- V populaci ČR vzrůstá počet obyvatel s tzv. civilizačními chorobami (stařecká demence Alzheimerova typu diagnóza „F“ atd.) a zvýšena potřeba míst v zařízeních poskytovatelů služeb (Domov se zvláštním režimem a LDN).- Nejasnosti ohledně optimalizace krajské sítě sociálních služeb kraje Vysočina v nadcházejících letech a jejího financování.
Osoby se zdravotním postižením	<ul style="list-style-type: none">- Nejistota ve financování sociálních služeb.- Nejasnosti ohledně optimalizace krajské sítě sociálních služeb kraje Vysočina v nadcházejících letech a jejího financování.- Nejasnosti s uznáváním stupně příspěvků na péči.- Stále přetrvávající předsudky ve společnosti vůči osobám se zdravotním postižením.- Nezáměr veřejnosti o problematiku sociálních služeb.
Děti, mládež a rodina	<p><u>Děti a mládež do 26 let</u></p> <ul style="list-style-type: none">- Snižovaný respekt vůči autoritám (rodiče, učitelé, policie, starší osoby apod.).- Nedokonalá a někdy problematická funkce rodiny – „osamocení“ pociťované některými dětmi a mládeží.- Drobná kriminalita – především poškozování cizího majetku - sprejerství, ale v dílčích případech také přestupky proti veřejnému pořádku, požívání alkoholu, užívání lehkých drog – marihuana, cigarety u dětí apod.- Záškoláctví - především u středoškoláků. <p><u>Rodiny s dětmi</u></p> <ul style="list-style-type: none">- Nárůst počtu rodin s dětmi, které se ocitají v sociální krizi a jsou přímo ohroženy sociálním vyloučením (jedná se často o mladé rodiny s dětmi).- V těchto případech jsou často identifikovány snížené kompetence v péči o domácnost, nízká finanční gramotnost, která často souvisí s nižším stupněm vzdělání rodičů (rodiče).- Vyšší nezaměstnanost, především u skupiny žen s nižším stupněm vzdělání, vychovávající dítě (děti), omezená nabídka pracovních míst např. na zkrácený úvazek pro tuto skupinu osob.- Přibývá dětí s poruchami chování (hyperaktivita apod.) napříč celou populací bez ohledu na sociální status rodin. <p><u>Obecné</u></p> <ul style="list-style-type: none">- Nejasnosti ohledně optimalizace krajské sítě sociálních služeb kraje Vysočina v nadcházejících letech.
Osoby v krizi a osoby ohrožené sociálním vyloučením	<ul style="list-style-type: none">- V návaznosti na celorepublikové trendy a empirické poznatky lze predikovat, že počet osob, které se ocitnou v krizi nebo budou ohroženy sociálním vyloučením, bude přibývat.- Nejasnosti ohledně optimalizace krajské sítě sociálních služeb kraje Vysočina v nadcházejících letech.- Stále nedořešená legislativa – např. absentující zákon o sociálním bydlení apod.



VI. Přehled priorit

- **Ve spolupráci se všemi obcemi I. a II. typu rozšířit komunitní plánování sociálních služeb na celé území obce s rozšířenou působností Velké Meziříčí.**
- Realizovat analýzu mezi uživateli sociálních služeb v rámci celého ORP Velké Meziříčí.
- **Připravit druhý Komunitní plán sociálních služeb pro celé ORP Velké Meziříčí pro období 2018 – 2020.**
- **Zachovat podíl obce Velké Meziříčí na financování sociálních služeb pro jednotlivé cílové skupiny s využitím vlastní příspěvkové organizace a přerozdělováním finančních prostředků na podporu činnosti NNO pracující s jednotlivými cílovými skupinami.**
- **Zachovat nabídku a rozsah stávajících sociálních služeb ve městě Velké Meziříčí, včetně zajištění souvisejícího financování stávajících služeb ze strany obce Velké Meziříčí.**
- **V rámci žádosti o dotaci v programu IROP výzvě č. 29 zajistit odkoupení nemovitosti bývalého internátu SŠŘS na ul. Hornoměstská ve Velkém Meziříčí, včetně pozemku za účelem rekonstrukce tohoto objektu, rozšíření kapacit stávajících sociálních služeb (odlehčovací služby, sociálně aktivizační služby pro seniory a osoby se zdravotním postižením) a vytvoření nové registrované sociální služby domov pro osoby se zdravotním postižením. Za tímto účelem je prioritní připravit projektovou dokumentaci, vypracovat Studii proveditelnosti a podat příslušnou projektovou žádost.**
- Dále zvyšovat míru povědomí jednotlivých cílových skupin o možnostech využívání a nabídce poskytovatelů sociálních služeb na celém území ORP Velké Meziříčí.
- Postupně řešit ve spolupráci s ostatními relevantními složkami města Velké Meziříčí problematiku bariér (bezbariérovost města). Dále rozvíjet systematický a komplexní přístup k řešení této problematiky ve správním území ORP Velké Meziříčí.
- V návaznosti na připravovanou legislativu (zákon o sociálním bydlení) zřídít kapacity pro sociální bydlení.

**VII. Přehled opatření vyplývajících z priorit pro rok 2017**

Číslo opatření	Název opatření	Číslo kroku	Název kroku	Garant kroku	Náklady kroku pro rok 2017	Zdroje financování
Op. 1	Zachovat podíl obce Velké Meziříčí na financování soc. služeb v roce 2017 pro jednotlivé cílové skupiny s využitím vlastní příspěvkové organizace a přerozdělováním finančních prostředků na podporu činnosti NNO pracující s jednotlivými cílovými skupinami.	1.1.	Podpora již fungujících organizací poskytujících sociální služby.	Místostarosta Josef Komínek Mgr. Marta Muchová	Skupina A) pro oblast zásadních služeb: 1 705 000,- Kč Skupina B) pro oblast specifických služeb: 495 000,- Kč	Rozpočet města VM
		1.2.	Vymezení obdobné výše finančních prostředků pro podporu sociálních služeb.	Místostarosta Josef Komínek Mgr. Marta Muchová		
Op. 2	Zachovat nabídku a rozsah stávajících sociálních služeb ve městě Velké Meziříčí.	2.1.	Zachování nabídky a rozsahu stávajících sociálních služeb.	Pracovní skupiny KPSS Řídící skupina KPSS	Skupina A) pro oblast zásadních služeb: 1 705 000,- Kč Skupina B) pro oblast specifických služeb: 495 000,- Kč	Rozpočet města VM
Op. 3	Zvýšit míru povědomí jednotlivých cílových skupin o možnostech využívání a nabídce poskytovatelů sociálních služeb na území ORP Velké Meziříčí.	3.1.	Vytvoření elektronického katalogu sociálních služeb se zohledněním životních situací pro město Velké Meziříčí.	Mgr. Marta Muchová Mgr. Jana Jurková Externí dodavatel	0 Kč (realizované služby byly uhrazeny již v roce 2016).	-
		3.2.	Další optimalizace elektronického katalogu pro celé ORP Velké Meziříčí.	Mgr. Marta Muchová Mgr. Jana Jurková Externí dodavatel	cca 35 000 Kč	Rozpočet města VM + EU



Akční plán sociálních služeb města Velké Meziříčí pro rok 2017.

Op. 4	Postupně řešit ve spolupráci s ostatními relevantními složkami města Velké Meziříčí problematiku bariér (bezbariérovost města). Iniciovat systematický a komplexní přístup k řešení této problematiky na území města.	4.1.	Iniciování setkání pracovních skupin i řídicí skupiny za účelem prodiskutování problematických míst z hlediska bariérovosti.	Pracovní skupiny KPSS Řídící skupina KPSS Město Velké Meziříčí	Podle potřeb a možností.	Rozpočet města VM + EU
		4.2.	Postupné naplňování strategického dokumentu města Velké Meziříčí „Generel bezbariérové dopravy a bezbariérových tras na území města Velké Meziříčí“.	Pracovní skupiny KPSS Řídící skupina KPSS Město Velké Meziříčí	Podle potřeb a možností.	Rozpočet města VM + EU
Op. 5	Zřízení startovacích či sociálních bytů.	5.1.	Iniciování setkání pracovních skupin i řídicí skupiny za účelem prodiskutování zřízení startovacích či sociálních bytů.	Místostarosta Josef Komínek Řídící skupina KPSS	Bude řešeno na základě nově přijaté legislativy.	Rozpočet města VM + EU
		5.2.	Vytvoření strategického dokumentu věnující se systematickému a komplexnímu přístupu k řešení této problematiky na území města.	Místostarosta Josef Komínek Řídící skupina KPSS	Bude řešeno na základě nově přijaté legislativy.	Rozpočet města VM + EU
Op. 6	Příprava druhého Komunitního plánu sociálních služeb ORP Velké Meziříčí pro období 2018 – 2020.	6.2.	Výběr dodavatele.	Řídící skupina KPSS	0 Kč	-
		6.3.	Realizace zakázky – příprava KPSS ORP Velkého Meziříčí pro období 2018 -2020.	Mgr. Jana Jurková Externí konzultant Řídící skupina KPSS Pracovní skupiny KPSS	cca 45 000 Kč	Rozpočet města VM + EU



Akční plán sociálních služeb města Velké Meziříčí pro rok 2017.

				Vybraný dodavatel		
Op. 7	Aktivace obcí, formalizace spolupráce obcí na KPSS v ORP Velké Meziříčí.	7.1.	Konzultační a poradenská činnost externího spolupracovníka v návaznosti na komunitní plánování sociálních služeb.	Místostarosta Josef Komínek Řídící skupina KPSS Externí konzultant	cca 30 000 Kč	Rozpočet města VM + EU
		7.2.	Realizace setkání zástupců obcí I. a II. typu z ORP Velké Meziříčí.	Místostarosta Josef Komínek Řídící skupina KPSS za pomoci externí firmy	cca 10 000 Kč	Rozpočet města VM + EU
Op. 8	Realizace analýz mezi uživateli sociálních služeb v rámci celé ORP Velké Meziříčí.	8.1.	Výběr dodavatele.	Řídící skupina KPSS	0 Kč	-
		8.2.	Realizace zakázky – provedení analýz.	Mgr. Jana Jurková Vybraný dodavatel	cca 145 000 Kč	Rozpočet města VM + EU
Op. 9	Přestavba bývalého internátu SŠŘS na Dům sociálních služeb na ul. Hornoměstská ve Velkém Meziříčí.	9.1.	Podání žádosti o dotaci v rámci výzvy č. 29 IROP, včetně Studie proveditelnosti a projektové dokumentace.	Mgr. Zuzana Villertová Mgr. Marta Muchová Mgr. Jana Jurková Externí dodavatelé	Uznatelné náklady projektu: 165 000,- Kč Cena za projektovou dokumentaci	Rozpočet města VM + IROP výzva č. 29
		9.2.	Výkup pozemků a budovy bývalého internátu SŠŘS od kraje Vysočina.	Mgr. Zuzana Villertová Mgr. Marta Muchová Mgr. Jana Jurková	Cena za pozemek + budovu	Rozpočet města VM + IROP výzva č. 29
		9.3.	Realizace samotné přestavby.	Projektový tým (bude stanoven) Externí dodavatelé	Cena za samotnou přestavbu	Rozpočet města VM + IROP výzva č. 29



Akční plán sociálních služeb města Velké Meziříčí pro rok 2017.

Op. 10	Zvýšení kapacity registrované sociální služby Odlehčovací služby (poskytovatele Sociální služby města Velkého Meziříčí).	10.1.	Vytvoření nových kapacit pro sociální službu odlehčovací služby v nově rekonstruovaném objektu Dům sociálních služeb.	Mgr. Jana Jurková	Bude upřesněno.	Rozpočet města VM + IROP výzva č. 29
Op. 11	Zřízení nové sociální služby Domov pro osoby se zdravotním postižením.	11.1.	Registrace nové sociální služby.	Mgr. Jana Jurková	0 Kč	-
		11.2.	Vytvoření nových kapacit pro sociální službu domov pro osoby se zdravotním postižením v nově rekonstruovaném objektu Dům sociálních služeb.	Mgr. Jana Jurková	Bude upřesněno.	Rozpočet města VM + IROP výzva č. 29
Op. 12	Zkvalitnění podmínek pro poskytování sociální služby Sociálně aktivizační služba pro seniory a osoby se zdravotním postižením (poskytovatele Sociální služby města Velkého Meziříčí).	12.1.	Přesun sociálně aktivizačních služeb pro seniory a osoby se zdravotním postižením do nově zrekonstruovaného objektu Dům sociálních služeb.	Mgr. Jana Jurková	Bude upřesněno.	Rozpočet města VM + IROP výzva č. 29

**VIII. Časový harmonogram realizace kroků akčního plánu v roce 2017**

Číslo kroku	Název kroku	Rok 2017											
		I.	II.	III.	IV.	V.	VI.	VII.	VIII.	IX.	X.	XI.	XII.
1.1.	Podpora již fungujících organizací poskytujících soc. služby.	x	x	x	x	x	x	x	x	x	x	x	x
1.2.	Vymezení obdobné výše finančních prostředků pro podporu soc. služeb.	x	x	x	x	x	x	x	x	x	x	x	x
2.1.	Zachování nabídky a rozsahu stávajících sociálních služeb.	x	x	x	x	x	x	x	x	x	x	x	x
3.1.	Vytvoření elektronického katalogu sociálních služeb se zohledněním životních situací pro město Velké Meziříčí.	x											
3.2.	Optimalizace elektronického katalogu pro celé ORP VM.	x	x	x	x	x	x						
4.1.	Iniciování setkání pracovních skupin i řídicí skupiny za účelem prodiskutování problematických míst z hlediska bariérovosti.						x						
4.2.	Postupné naplňování strategického dokumentu města Velké Meziříčí „Generel bezbariérové dopravy a bezbariérových tras na území města Velké Meziříčí“.	x	x	x	x	x	x	x	x	x	x	x	x
5.1.	Iniciování setkání pracovních skupin i řídicí skupiny za účelem prodiskutování zřízení startovacích či sociálních bytů.						x						
5.2.	Vytvoření strategického dokumentu věnující se systematickému a komplexnímu přístupu k řešení této problematiky na území města.							x	x	x	x	x	x
6.2.	Výběr dodavatele pro zakázku příprava KPSS ORP Velkého Meziříčí pro období 2018 -2020.	x	x										
6.3.	Realizace zakázky – příprava KPSS ORP Velkého Meziříčí pro			x	x	x	x	x	x	x			



Akční plán sociálních služeb města Velké Meziříčí pro rok 2017.

	období 2018 -2020.												
7.1.	Konzultační a poradenská činnost externího spolupracovníka v návaznosti na komunitní plánování sociálních služeb.	x	x	x	x	x	x	x	x	x	x	x	x
7.2.	Realizace setkání zástupců obcí I. a II. typu z ORP VM.				x								
8.1.	Výběr dodavatele pro zakázku provedení analýzy.	x	x										
8.2.	Realizace zakázky – provedení analýzy			x	x	x	x						
9.3.	Realizace samotné přestavby objektu Dům sociálních služeb.	x	x	x	x	x	x	x	x	x	x	x	x
10.1.	Vytvoření nových kapacit pro sociální službu odlehčovací služby v nově rekonstruovaném objektu Dům sociálních služeb.												x
11.1.	Registrace nové sociální služby domov pro osoby se zdravotním postižením.												x
11.2.	Vytvoření nových kapacit pro sociální službu domov pro osoby se zdravotním postižením v nově rekonstruovaném objektu Dům sociálních služeb.												x
12.1.	Přesun sociálně aktivizačních služeb pro seniory a osoby se zdravotním postižením do nově zrekonstruovaného objektu Dům sociálních služeb.												x